



Budget 2024

nach HRM2

(gemäss Art. 29 Direktionsverordnung über den Finanzhaushalt der Gemeinden FHDV [BSG 170.511])

Inhalt

0	Auf einen Blick	4
1	Rechnungslegungsgrundsätze Harmonisiertes Rechnungslegungsmodell 2 (HRM2)	4
1.1	Allgemeines	4
1.2	Abschreibungen.....	5
1.2.1	Bestehendes Verwaltungsvermögen (Übergangsbestimmungen Ziff. 4.1.1 bis 4.1.4 GV)	5
1.2.2	Sonderfälle Verwaltungsvermögen (Übergangsbestimmungen Ziff. 4.2.1 bis 4.2.3 GV)	5
1.2.3	Neues Verwaltungsvermögen.....	5
1.2.4	Zusätzliche Abschreibungen (Art. 84 GV)	5
1.3	Investitionsrechnung / Aktivierungsgrenze	5
2	Erläuterungen	6
2.1	Allgemeines	6
2.1.1	Steueranlagen und Gebühren	6
2.2	Erfolgsrechnung.....	7
2.2.1	Entwicklung Personalaufwand.....	7
2.2.2	Entwicklung Sachaufwand.....	8
2.2.3	Entwicklung Steuerertrag.....	8
2.3	Investitionen.....	8
3	Ergebnis	9
3.1	Übersicht Gesamtergebnis Gemeinde	9
3.1.1	Erfolgsrechnung.....	9
3.1.2	Investitionsrechnung.....	9
3.1.3	Finanzierungsergebnis	9
3.2	Ergebnis Allgemeiner Haushalt	10
3.3	Ergebnis Spezialfinanzierung Wasser.....	10
3.4	Ergebnis Spezialfinanzierung Abwasser	11
3.5	Ergebnis Spezialfinanzierung Abfall	12
4	Erfolgsrechnung	13
4.1	Zusammenzug Erfolgsrechnung nach Sachgruppen	13
4.2	Zusammenzug Erfolgsrechnung nach funktionaler Gliederung	14
5	Investitionsrechnung	16
5.1	Zusammenzug Investitionsrechnung nach funktionaler Gliederung	16
6	Eigenkapitalnachweis	18
6.1	Auswertungen.....	18
6.2	Kommentare zu den Auswertungen	19
6.2.1	Spezialfinanzierungen im Eigenkapital.....	19
6.2.2	Neubewertungsreserve Finanzvermögen.....	19
6.2.3	Bilanzüberschuss/-fehlbetrag	19
7	Ausblick Finanzplan 2023 – 2028	20

8 Antrag an die Gemeindeversammlung	20
9 Schlussbemerkungen/Genehmigung	21

Anhang

Erfolgsrechnung detailliert (funktionale Gliederung)	22 – 40
Erfolgsrechnung detailliert (Artengliederung)	41 – 54
Investitionsrechnung detailliert (funktionale Gliederung).....	55 – 57
Investitionsrechnung detailliert (Artengliederung)	58 – 59

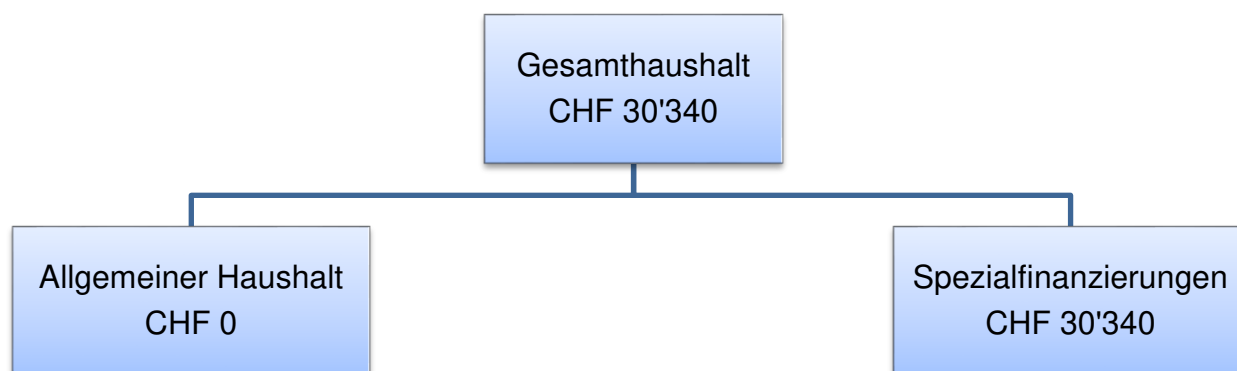
Vorbericht Budget 2024

0 Auf einen Blick

Der Gesamthaushalt schliesst 2024 mit einem Ertragsüberschuss von CHF 30'340 ab.

Vor Entnahme aus der finanzpolitischen Reserve weist die Jahresrechnung im Allgemeinen Haushalt ein Defizit von CHF 90'765 aus. Nach HRM2 sind zusätzliche Abschreibungen aufzulösen, wenn im betreffenden Rechnungsjahr ein Aufwandüberschuss resultiert und der Bilanzüberschussquotient (BÜQ) kleiner als 30% ist. Der BÜQ stellt den Bilanzüberschuss in ein prozentuales Verhältnis zu den direkten Steuern (NP und JP) und zum Finanzausgleich. Die Berechnungen nach der Vorgabe von Artikel 85 Absatz 3 und Anhang 3 der Gemeindeverordnung zeigen, dass der voraussichtliche BÜQ per Ende 2024 – vor der Auflösung zusätzlicher Abschreibungen – deutlich unter diese Grenze gesunken ist. Aus diesem Grund wurde die maximale Entnahme aus der finanzpolitischen Reserve in der Höhe des Aufwandüberschusses von CHF 90'765 budgetiert. **Nach** der Entnahme schliesst der Allgemeine Haushalt ausgeglichen ab. Dadurch bleibt der Bilanzüberschuss per Ende 2024 unverändert auf rund CHF 503'500; dies entspricht gut drei Steueranlagezehnteln.

Die gebührenfinanzierten Spezialfinanzierungen schliessen mit einem Ertragsüberschuss von CHF 30'340 ab.



Budgetiert wurde mit einer gleichbleibenden Steueranlage von 1.64. Unter Einbezug der prognostizierten Zuwachsraten steigt der Fiskalertrag (Sachgruppe 40) – im Vergleich zum Budget 2023 – insgesamt um knapp CHF 218'700.

Dagegen musste im Bereich Bildung (abhängig von Schüler- und Klassenzahlen) ein um rund CHF 132'400 höherer Nettoaufwand ins Budget 2024 eingestellt werden. Über alle übrigen Aufgabengebiete zusammen rechnen wir zudem mit Mehraufwendungen bzw. Mindererträgen von CHF 40'000.

1 Rechnungslegungsgrundsätze Harmonisiertes Rechnungslegungsmodell 2 (HRM2)

1.1 Allgemeines

Das Budget 2024 wurde nach dem Rechnungslegungsmodell HRM2, gemäss Art. 70 Gemeindegesetz (GG, [BSG 170.11]), erstellt.

Gemäss Ziff. 1.1 Übergangsbestimmungen Gemeindeverordnung (GV, BSG 170.111) haben alle Einwohnergemeinden, gemischten Gemeinden und Regionalkonferenzen das Harmonisierte Rechnungslegungsmodell (HRM2) gemäss bernischer Gemeindegesetzgebung auf den 1. Januar 2016 eingeführt.

1.2 Abschreibungen

1.2.1 Bestehendes Verwaltungsvermögen (Übergangsbestimmungen Ziff. 4.1.1 bis 4.1.4 GV)

Verwaltungsvermögen Kontogruppe 14099.xx (HRM2), Stand 01.01.2016	CHF	1'106'147.60
Abzüglich:		
./ Darlehen und Beteiligungen im Verwaltungsvermögen	- CHF	61'703.15
./ Verwaltungsvermögen in den Bereichen Wasser und Abwasser	- CHF	0.00
Verwaltungsvermögen netto	CHF	1'044'444.45
Das bestehende Verwaltungsvermögen von wird innert d. h. ab dem Rechnungsjahr 2016 bis und mit Rechnungsjahr 2031 linear abgeschrieben.	CHF	1'044'444.45 16 Jahren

Dies ergibt einen jährlichen **Abschreibungssatz** von **6.25%**
oder **CHF 65'277.78**

Der Abschreibungssatz von 6.25% wurde an der Gemeindeversammlung vom 30. November 2015 mit dem Budget 2016 genehmigt.

1.2.2 Sonderfälle Verwaltungsvermögen (Übergangsbestimmungen Ziff. 4.2.1 bis 4.2.3 GV)

Da das Verwaltungsvermögen in den Bereichen Wasser und Abwasser bereits abgeschrieben war, müssen für das bestehende Verwaltungsvermögen keine weiteren linearen Abschreibungen vorgenommen werden.

1.2.3 Neues Verwaltungsvermögen

Im Budget 2024 werden die ordentlichen Abschreibungen nach Anlagekategorien (Anhang 2 GV) und Nutzungsdauer (gemäss Anhang 2 GV) der neuen – d. h. nach Einführung von HRM2 erstellten – Vermögenswerte berechnet. Die Abschreibungen erfolgen linear nach Nutzungsdauer.

1.2.4 Zusätzliche Abschreibungen (Art. 84 GV)

Zusätzliche Abschreibungen betreffen nur den **Allgemeinen Haushalt** und werden vorgenommen, wenn im Rechnungsjahr

- in der Erfolgsrechnung ein Ertragsüberschuss ausgewiesen wird und
- die ordentlichen Abschreibungen kleiner als die Nettoinvestitionen sind.

Zusätzliche Abschreibungen sind zu budgetieren.

	CHF	CHF
Gesamtergebnis gemäss Budget (SG 9001)		0.00
Nettoinvestitionen Allgemeiner Haushalt	296'000.00	
./ Ordentliche Abschreibungen Allgemeiner Haushalt	173'100.00	
Differenz	122'900.00	
Zusätzliche Abschreibungen (höchstens im Betrag des Ertragsüberschusses)		0.00

Da wir im Allgemeinen Haushalt ausgeglichen abschliessen, müssen keine zusätzlichen Abschreibungen vorgenommen werden (siehe Übersicht Allgemeiner Haushalt, Seite 10).

1.3 Investitionsrechnung / Aktivierungsgrenze

Der Gemeinderat belastet einzelne Investitionen bis zum Betrag von **CHF 30'000** (*maximal bis zur Aktivierungsgrenze von CHF 50'000 gemäss Art. 79a GV*) der Erfolgsrechnung. Er verfolgt dabei eine konstante Praxis.

2 Erläuterungen

2.1 Allgemeines

Wie bereits eingangs erwähnt, weist der Allgemeine Haushalt – vor Entnahme aus der finanzpolitischen Reserve – einen Aufwandüberschuss von CHF 90'765 aus. Im Vergleich zum budgetierten Defizit 2023 in der Höhe von CHF 139'785 zeichnet sich ein um rund CHF 49'000 besseres Ergebnis ab.

Nach der Auflösung zusätzlicher Abschreibungen in der Höhe von CHF 90'765 schliesst der Allgemeine Haushalt 2024 ausgeglichen ab (Soll = Haben: CHF 3'953'250; Ergebnis: CHF 0).

Gestützt auf Hochrechnungen und Prognosen erwarten wir für 2024 höhere Erträge aus direkten Steuern natürliche Personen (Sachgruppe 400: Einkommens-, Vermögens- und Quellensteuern), und zwar im Betrag von CHF 203'100. Dazu kommen geplante Mehreinnahmen aus Grundstückgewinnsteuern und Sonderveranlagungen von CHF 19'000. Bei den Gewinn- und Kapitalsteuern juristische Personen gehen wir – aufgrund des Rechnungsergebnisses 2022 – dagegen von leicht tieferen Werten aus (Mindereinnahmen von CHF 5'500 im Vergleich zum Vorjahresbudget).

Im Vergleich zum Budget 2023 ist im Bereich Bildung erneut von einer deutlich höheren Belastung auszugehen. Auf Stufe Primarschule rechnen wir mit Mehraufwendungen von CHF 63'600; auf Stufe Sekundarschule sind es sogar CHF 75'500.

Die detaillierten Veränderungen sind unter Ziffer 4.1 und 4.2 ersichtlich.

Die Spezialfinanzierungen Wasserversorgung, Abwasserentsorgung und Abfallentsorgung schliessen wie vorgeschrieben ausgeglichen ab. Auf den Wiederbeschaffungswerten werden beim Abwasser und Wasser 60% abgeschrieben.

2.1.1 Steueranlagen und Gebühren

Das Budget 2024 basiert auf folgenden Steueranlagen und Gebühren:

Gemeindesteueranlage	1.64	unverändert
Liegenschaftsteuer	1.2‰	des amtlichen Wertes, unverändert
Feuerwehrdienstersatzabgabe	4.5%	der Staatssteuer, max. CHF 450.00, unverändert
Hundetaxe		
pro Hund/Jahr	CHF 80.00	unverändert
Wasseranschlussgebühr (exkl. MWST)		
pro Belastungswert	CHF 100.00	unverändert (Index Sept. 2003, 102.4 Punkte)
pro m ³ umbautem Raum	CHF 4.00	unverändert (Index Sept. 2003, 102.4 Punkte)
Löschbeitrag pro m ³ umbautem Raum für nicht angeschlossene Bauten im Bereich des Hydrantenlöschschutzes	CHF 4.00	unverändert
Kanalisationsanschlussgebühr (exkl. MWST)		
pro Belastungswert	CHF 300.00	unverändert (Index Sept. 2003, 102.4 Punkte)
Wassergebühr (exkl. MWST)		
Grundgebühr pro Wohnung	CHF 120.00	unverändert
Grundgebühr pro Betrieb ohne Wohnung	CHF 120.00	unverändert
Verbrauchsgebühr pro m ³	CHF 1.40	unverändert
Abwassergebühr (exkl. MWST)		
Grundgebühr pro Wohnung	CHF 90.00	unverändert
Grundgebühr pro Betrieb ohne Wohnung	CHF 90.00	unverändert
Verbrauchsgebühr pro m ³	CHF 2.50	unverändert
Abfallgebühr (inkl. MWST)		
Grundgebühr pro Wohnung	CHF 85.00	unverändert
Grundgebühr pro Betrieb ohne Wohnung	CHF 85.00	unverändert
Marke/Sack à 35 l	CHF 1.70	unverändert
2 Marken für Sack à 60 l	CHF 3.40	unverändert
Container pro Leerung	CHF 32.00	unverändert

Grünabfuhr (inkl. MWST)

Jahresgebühr 140 l Container	CHF	100.00	unverändert
Jahresgebühr 240 l Container	CHF	162.00	unverändert
Jahresgebühr 660 l Container	CHF	365.00	unverändert
Jahresgebühr 800 l Container	CHF	466.00	unverändert
Einzelgebühr Bündel	CHF	5.00	unverändert
1 Einzelmarke für 140 l Container	CHF	6.00	unverändert
2 Einzelmarken für 240 l Container	CHF	12.00	unverändert
4 Einzelmarken für 660 l Container	CHF	24.00	unverändert
5 Einzelmarken für 800 l Container	CHF	30.00	unverändert

2.2 Erfolgsrechnung**2.2.1 Entwicklung Personalaufwand**

		Budget 2024	Budget 2023	Rechnung 2022
30	Personalaufwand	564'480.00	567'940.00	543'740.85
300	Behörden und Kommissionen	81'000.00	81'500.00	66'081.80
3000	Löhne, Tag- und Sitzungsgelder an Behörden und Kommissionen	81'000.00	81'500.00	66'081.80
301	Löhne des Verwaltungs- und Betriebspersonals	396'100.00	395'800.00	379'351.60
3010	Löhne des Verwaltungs- und Betriebspersonals	396'100.00	395'800.00	379'351.60
305	Arbeitgeberbeiträge	75'980.00	78'740.00	72'626.65
3050	AG-Beiträge an AHV,IV,EO, ALV, Verwaltungskosten	30'700.00	30'200.00	27'711.85
3052	AG-Beiträge an Pensionskassen	25'000.00	28'900.00	27'681.75
3053	AG-Beiträge an Unfallversicherungen	4'990.00	4'690.00	4'098.35
3054	AG-Beiträge an Familienausgleichskasse	7'840.00	7'700.00	6'545.95
3055	AG-Beiträge an Krankentaggeldvers.	7'450.00	7'250.00	6'588.75
309	Übriger Personalaufwand	11'400.00	11'900.00	25'680.80
3090	Aus- und Weiterbildung des Personals	10'900.00	10'900.00	2'940.00
3091	Personalwerbung	0.00	500.00	18'467.90
3099	Übriger Personalaufwand	500.00	500.00	4'272.90

Die Ausgangslage bildet der Personalaufwand Stand September 2023. Bei der Budgetierung wurde für das Jahr 2024 eine Teuerung bzw. eine Gehaltsentwicklung von 2.0% berücksichtigt.

2.2.2 Entwicklung Sachaufwand

		Budget 2024	Budget 2023	Rechnung 2022
31	Sach- und übriger Betriebsaufwand	840'890.00	817'810.00	725'009.99
310	Material- und Warenaufwand	146'950.00	134'750.00	106'678.50
311	Nicht aktivierbare Anlagen	35'500.00	30'050.00	53'433.28
312	Ver- und Entsorgung Liegenschaften Ver- waltungsvermögen	53'500.00	52'300.00	48'414.65
313	Dienstleistungen und Honorare	420'950.00	415'100.00	378'648.25
314	Baulicher Unterhalt und betrieblicher Unter- halt	101'500.00	101'700.00	63'899.00
315	Unterhalt Mobilien und immaterielle Anla- gen	13'900.00	14'000.00	14'451.06
316	Mieten, Leasing, Pachten, Benützungsgel- bühren	6'410.00	13'510.00	13'820.65
317	Spesenentschädigungen	25'800.00	20'800.00	18'032.00
318	Wertberichtigungen auf Forderungen	16'850.00	16'600.00	13'251.35
319	Verschiedener Betriebsaufwand	19'530.00	19'000.00	14'381.25

2.2.3 Entwicklung Steuerertrag

		Budget 2024	Budget 2023	Rechnung 2022
40	Fiskalertrag	3'003'250.00	2'784'600.00	3'098'547.95
400	Direkte Steuern natürliche Personen	2'528'800.00	2'325'700.00	2'557'328.20
4000	Einkommenssteuern natürliche Personen	2'271'300.00	2'077'300.00	2'297'078.45
4001	Vermögenssteuern natürliche Personen	236'500.00	228'900.00	239'036.80
4002	Quellensteuern natürliche Personen	21'000.00	19'500.00	21'212.95
401	Direkte Steuern juristische Personen	47'700.00	53'200.00	31'142.50
4010	Gewinnsteuern juristische Personen	47'000.00	52'500.00	31'170.40
4011	Kapitalsteuern juristische Personen	700.00	700.00	-27.90
402	Übrige direkte Steuern	417'550.00	396'500.00	501'117.25
4021	Grundsteuern	282'000.00	282'000.00	282'633.70
4022	Vermögensgewinnsteuern	127'000.00	108'000.00	204'166.65
4024	Erbschafts- und Schenkungssteuern	1'000.00	1'000.00	90.00
4029	Eingang abgeschriebene Steuern	7'550.00	5'500.00	14'226.90
403	Besitz- und Aufwandsteuern	9'200.00	9'200.00	8'960.00
4033	Hundesteuern	9'200.00	9'200.00	8'960.00

Die Grundlagen für die Budgetierung des Fiskalertrages bilden die Prognosedaten und Statistiken der kantonalen Steuerverwaltung. Im Total erwarten wir auf Stufe Sachgruppe 40 Mehreinnahmen von CHF 218'650.

2.3 Investitionen

Die geplanten Nettoinvestitionen betragen CHF 367'000. Aufgrund der Nettoinvestitionen fallen Kapitalkosten, d. h. planmässige Abschreibungen, von CHF 185'900 an. Detaillierte Erläuterungen zum Investitionsprogramm folgen unter Punkt 5.

3 Ergebnis

3.1 Übersicht Gesamtergebnis Gemeinde

3.1.1 Erfolgsrechnung

Erfolgsrechnung	Budget 2024	Budget 2023	Rechnung 2022
Betrieblicher Aufwand	4'519'710.00	4'290'490.00	4'004'217.39
Betrieblicher Ertrag	4'395'690.00	4'150'260.00	4'272'393.45
Ergebnis aus betrieblicher Tätigkeit	-124'020.00	-140'230.00	268'176.06
Finanzaufwand	11'800.00	14'900.00	8'404.95
Finanzertrag	65'300.00	58'720.00	86'459.20
Ergebnis aus Finanzierung	53'500.00	43'820.00	78'054.25
Operatives Ergebnis	-70'520.00	-96'410.00	346'230.31
Ausserordentlicher Aufwand	0.00	0.00	338'458.88
Ausserordentlicher Ertrag	100'860.00	10'095.00	10'095.00
Ausserordentliches Ergebnis	100'860.00	10'095.00	-328'363.88
Gesamtergebnis Erfolgsrechnung	30'340.00	-86'315.00	17'866.43

Die Spezialfinanzierungen Abfall, Wasser und Abwasser werden nach HRM2 über die Sachgruppe Abschluss (9010/9011) innerhalb ihrer Funktion abgeschlossen. Somit entspricht dieses Ergebnis dem **Gesamtergebnis der Erfolgsrechnung vor Entnahme bzw. Einlage in die Spezialfinanzierungen**.

3.1.2 Investitionsrechnung

Investitionsausgaben	371'000.00	395'000.00	527'968.55
Investitionseinnahmen	4'000.00	4'000.00	3'858.00
Ergebnis Investitionsrechnung	-367'000.00	-391'000.00	-524'110.55

3.1.3 Finanzierungsergebnis

Selbstfinanzierung

Gesamtergebnis Erfolgsrechnung	30'340.00	-86'315.00	17'866.43
Abschreibungen Verwaltungsvermögen	185'900.00	181'000.00	150'065.20
Einlagen in Fonds und Spezialfinanzierungen	137'500.00	144'500.00	133'956.30
Entnahmen aus Fonds und Spezialfinanzierungen	-35'310.00	-31'510.00	-17'979.80
Wertberichtigungen Darlehen VV	0.00	0.00	0.00
Wertberichtigungen Beteiligungen VV	0.00	0.00	0.00
Abschreibungen Investitionsbeiträge	0.00	0.00	0.00
Einlagen in das Eigenkapital	0.00	0.00	338'458.88
Entnahmen aus dem Eigenkapital	-100'860.00	-10'095.00	-10'095.00
Selbstfinanzierung	217'570.00	197'580.00	612'272.01

Nettoinvestitionen

Ergebnis Investitionsrechnung	-367'000.00	-391'000.00	-524'110.55
Finanzierungsergebnis	-149'430.00	-193'420.00	88'161.46

(+ = Finanzierungsüberschuss / - = Finanzierungsfehlbetrag)

3.2 Ergebnis Allgemeiner Haushalt

Erfolgsrechnung	Budget 2024	Budget 2023	Rechnung 2022
Betrieblicher Aufwand	3'941'450.00	3'718'260.00	3'521'694.08
Betrieblicher Ertrag	3'791'790.00	3'529'160.00	3'773'999.86
Ergebnis aus betrieblicher Tätigkeit	-149'660.00	-189'100.00	252'305.78
Finanzaufwand	11'800.00	14'900.00	8'404.95
Finanzertrag	60'600.00	54'120.00	84'463.05
Ergebnis aus Finanzierung	48'800.00	39'220.00	76'058.10
Operatives Ergebnis	-100'860.00	-149'880.00	328'363.88
Ausserordentlicher Aufwand	0.00	0.00	338'458.88
Ausserordentlicher Ertrag	100'860.00	10'095.00	10'095.00
Ausserordentliches Ergebnis	100'860.00	10'095.00	-328'363.88
Gesamtergebnis Erfolgsrechnung	0.00	-139'785.00	0.00

In diesem Ergebnis werden die Spezialfinanzierungen (SF) nach übergeordnetem Recht, d. h. SF Abfall, SF Abwasser und SF Wasser, nicht berücksichtigt, da die Ergebnisse mit dem entsprechenden Verpflichtungskonto verrechnet werden können.

Im Finanzertrag sind u. a. die Verzugszinsen der Steuerpflichtigen, die Miet- und Pachtzinsen und die Einspeisevergütung der Elektra enthalten.

Der Finanzaufwand beinhaltet hauptsächlich die Zinsen auf den mittel- und langfristigen Schulden.

3.3 Ergebnis Spezialfinanzierung Wasser

Erfolgsrechnung	Budget 2024	Budget 2023	Rechnung 2022
Betrieblicher Aufwand	187'420.00	183'010.00	121'470.85
Betrieblicher Ertrag	201'600.00	209'800.00	157'885.75
Ergebnis aus betrieblicher Tätigkeit	14'180.00	26'790.00	36'414.90
Finanzaufwand	0.00	0.00	0.00
Finanzertrag	900.00	800.00	296.95
Ergebnis aus Finanzierung	900.00	800.00	296.95
Operatives Ergebnis	15'080.00	27'590.00	36'711.85
Ausserordentlicher Aufwand	0.00	0.00	0.00
Ausserordentlicher Ertrag	0.00	0.00	0.00
Ausserordentliches Ergebnis	0.00	0.00	0.00

Gesamtergebnis Erfolgsrechnung	15'080.00	27'590.00	36'711.85
---------------------------------------	------------------	------------------	------------------

Die SF Wasserversorgung ist eine zweiseitige gebührenfinanzierte Spezialfinanzierung, die auf übergeordnetem Recht basiert. Zusätzlich besteht von Gesetzes wegen eine Wiederbeschaffungswertfinanzierung mit Einlage des Werterhalts in eine separate Spezialfinanzierung. Diese ist eine einseitige SF und wird als Vorfinanzierung geführt.

Die Einlage in den Werterhalt muss mindestens 60% der jährlichen Wiederbeschaffungskosten betragen. Die Anschlussgebühren für die Wasserversorgung werden der Erfolgsrechnung gutgeschrieben und mit der Einlage in die SF Werterhalt neutralisiert. Die Anschlussgebühren können an die jährliche Einlage in die SF Werterhalt angerechnet werden. Für 2024 werden Anschlussgebühren von CHF 42'000 budgetiert; eine zusätzliche Einlage Werterhalt ist in diesem Jahr nicht notwendig.

Der Ertragsüberschuss von CHF 15'080 wird in die Spezialfinanzierung Rechnungsausgleich eingelegt. Der Bestand Rechnungsausgleich beträgt somit per Ende 2024 voraussichtlich rund CHF 365'300.

3.4 Ergebnis Spezialfinanzierung Abwasser

Erfolgsrechnung	Budget 2024	Budget 2023	Rechnung 2022
Betrieblicher Aufwand	240'720.00	242'220.00	229'539.70
Betrieblicher Ertrag	268'600.00	280'600.00	207'662.75
Ergebnis aus betrieblicher Tätigkeit	27'880.00	38'380.00	-21'876.95
Finanzaufwand	0.00	0.00	0.00
Finanzertrag	3'300.00	3'300.00	1'538.00
Ergebnis aus Finanzierung	3'300.00	3'300.00	1'538.00
Operatives Ergebnis	31'180.00	41'680.00	-20'338.95
Ausserordentlicher Aufwand	0.00	0.00	0.00
Ausserordentlicher Ertrag	0.00	0.00	0.00
Ausserordentliches Ergebnis	0.00	0.00	0.00
Gesamtergebnis Erfolgsrechnung	31'180.00	41'680.00	-20'338.95

Die SF Abwasserentsorgung ist eine zweiseitige gebührenfinanzierte Spezialfinanzierung, die auf übergeordnetem Recht basiert. Zusätzlich besteht von Gesetzes wegen eine Wiederbeschaffungswertfinanzierung mit Einlage des Werterhalts in eine separate Spezialfinanzierung. Diese ist eine einseitige SF und wird als Vorfinanzierung geführt.

Die Einlage in den Werterhalt muss mindestens 60% der jährlichen Wiederbeschaffungskosten betragen. Die Anschlussgebühren für die Abwasserentsorgung werden der Erfolgsrechnung gutgeschrieben und mit der Einlage in die SF Werterhalt neutralisiert. Die Anschlussgebühren können an die jährliche Einlage in die SF Werterhalt angerechnet werden. Für 2024 werden Anschlussgebühren von CHF 72'000 budgetiert; die zusätzliche Einlage Werterhalt beläuft sich in diesem Jahr auf CHF 23'500.

Der Ertragsüberschuss von CHF 31'180 wird in die Spezialfinanzierung Rechnungsausgleich eingelegt. Der Bestand Rechnungsausgleich beträgt somit per Ende 2024 voraussichtlich rund CHF 526'800.

3.5 Ergebnis Spezialfinanzierung Abfall

Erfolgsrechnung	Budget 2024	Budget 2023	Rechnung 2022
Betrieblicher Aufwand	150'120.00	147'000.00	131'512.76
Betrieblicher Ertrag	133'700.00	130'700.00	132'845.09
Ergebnis aus betrieblicher Tätigkeit	-16'420.00	-16'300.00	1'332.33
Finanzaufwand	0.00	0.00	0.00
Finanzertrag	500.00	500.00	161.20
Ergebnis aus Finanzierung	500.00	500.00	161.20
Operatives Ergebnis	-15'920.00	-15'800.00	1'493.53
Ausserordentlicher Aufwand	0.00	0.00	0.00
Ausserordentlicher Ertrag	0.00	0.00	0.00
Ausserordentliches Ergebnis	0.00	0.00	0.00
Gesamtergebnis Erfolgsrechnung	-15'920.00	-15'800.00	1'493.53

Der Aufwandüberschuss von CHF 15'920 wird aus der Spezialfinanzierung Rechnungsausgleich entnommen. Der Bestand Rechnungsausgleich beträgt somit per Ende 2024 voraussichtlich rund CHF 131'000.

4 Erfolgsrechnung

4.1 Zusammenzug Erfolgsrechnung nach Sachgruppen

	Erfolgsrechnung	Budget 2024		Budget 2023		Rechnung 2022	
		Aufwand	Ertrag	Aufwand	Ertrag	Aufwand	Ertrag
		4'578'770.00	4'578'770.00	4'375'660.00	4'375'660.00	4'390'052.20	4'390'052.20
3	Aufwand	4'532'510.00		4'306'390.00		4'351'846.82	
30	Personalaufwand	564'480.00		567'940.00		543'740.85	
31	Sach- und übriger Betriebsaufwand	840'890.00		817'810.00		725'009.99	
33	Abschreibungen Verwaltungsvermögen	185'900.00		181'000.00		150'065.20	
34	Finanzaufwand	11'800.00		14'900.00		8'404.95	
35	Einlagen in Fonds und Spezialfinanzierungen	137'500.00		144'500.00		133'956.30	
36	Transferaufwand	2'790'940.00		2'579'240.00		2'451'445.05	
38	Ausserordentlicher Aufwand	0.00		0.00		338'458.88	
39	Interne Verrechnungen	1'000.00		1'000.00		765.60	
4	Ertrag		4'562'850.00		4'220'075.00		4'369'713.25
40	Fiskalertrag		3'003'250.00		2'784'600.00		3'098'547.95
41	Regalien und Konzessionen		25'200.00		27'400.00		22'562.50
42	Entgelte		706'580.00		718'400.00		608'610.65
43	Verschiedene Erträge		12'650.00		12'350.00		12'187.65
44	Finanzertrag		65'300.00		58'720.00		86'459.20
45	Entnahmen Fonds und Spezialfinanzierungen		35'310.00		31'510.00		17'979.80
46	Transferertrag		612'700.00		576'000.00		512'504.90
48	Ausserordentlicher Ertrag		100'860.00		10'095.00		10'095.00
49	Interne Verrechnungen		1'000.00		1'000.00		765.60
9	Abschlusskonti	46'260.00	15'920.00	69'270.00	155'585.00	38'205.38	20'338.95
90	Abschluss Erfolgsrechnung	46'260.00	15'920.00	69'270.00	155'585.00	38'205.38	20'338.95

4.2 Zusammenzug Erfolgsrechnung nach funktionaler Gliederung

	FUNKTIONALE GLIEDERUNG	Budget 2024		Budget 2023		Rechnung 2022	
		Aufwand	Ertrag	Aufwand	Ertrag	Aufwand	Ertrag
		4'578'770.00	4'578'770.00	4'375'660.00	4'375'660.00	4'390'052.20	4'390'052.20
0	Allgemeine Verwaltung	641'500.00	94'180.00	627'760.00	92'000.00	625'200.28	92'313.75
	Nettoaufwand		547'320.00		535'760.00		532'886.53
1	Öffentliche Ordnung und Sicherheit, Verteidigung	136'310.00	92'670.00	129'360.00	85'190.00	120'254.00	83'821.41
	Nettoaufwand		43'640.00		44'170.00		36'432.59
2	Bildung	1'497'500.00	391'500.00	1'327'250.00	353'600.00	1'264'680.85	308'090.65
	Nettoaufwand		1'106'000.00		973'650.00		956'590.20
3	Kultur, Sport und Freizeit, Kirche	67'910.00	13'000.00	65'810.00	12'800.00	53'725.75	13'534.35
	Nettoaufwand		54'910.00		53'010.00		40'191.40
4	Gesundheit	100.00		200.00		0.00	
	Nettoaufwand		100.00		200.00		0.00
5	Soziale Sicherheit	961'800.00	41'200.00	944'700.00	41'200.00	889'053.95	30'067.90
	Nettoaufwand		920'600.00		903'500.00		858'986.05
6	Verkehr und Nachrichten- übermittlung	306'920.00	1'400.00	302'420.00	1'400.00	258'238.30	1'291.95
	Nettoaufwand		305'520.00		301'020.00		256'946.35
7	Umweltschutz und Raum- ordnung	667'120.00	643'370.00	680'700.00	660'350.00	555'460.94	539'301.34
	Nettoaufwand		23'750.00		20'350.00		16'159.60
8	Volkswirtschaft	2'960.00	25'000.00	2'960.00	27'200.00	1'809.45	22'376.80
	Nettoertrag	22'040.00		24'240.00		20'567.35	
9	Finanzen und Steuern	296'650.00	3'276'450.00	294'500.00	3'101'920.00	621'628.68	3'299'254.05
	Nettoertrag	2'979'800.00		2'807'420.00		2'677'625.37	

Wesentliche Veränderungen Budget 2024 gegenüber Budget 2023 resp. Rechnung 2022

In der nachfolgenden Tabelle sind die wesentlichen Veränderungen gegenüber dem Budget 2023 und der Rechnung 2022 aufgelistet. Wenn beim Aufwand eine positive Zahl steht, bedeutet dies Mehrausgaben. Wenn bei Erträgen (E) eine negative Zahl steht, bedeutet dies Mindereinnahmen gegenüber der Vergleichsperiode.

		Budget 2023	Rechnung 2022
0	Allgemeine Verwaltung		
011	Legislative	-2'400.00	-2'099.70
012	Exekutive	-2'300.00	20'085.75
022	Allgemeine Dienste	10'100.00	-12'840.38
029	Verwaltungsliegenschaften	6'160.00	9'287.80
1	Öffentliche Ordnung und Sicherheit, Verteidigung		
111	Polizei	-6'950.00	-6'037.20
140	Allgemeines Rechtswesen	5'000.00	6'252.16
161	Militärische Verteidigung	50.00	1'298.95
162	Zivile Verteidigung	1'370.00	5'693.50
2	Bildung		
211	Eingangsstufe	-500.00	5'613.50
212	Primarstufe	63'600.00	70'884.95
213	Oberstufe	75'500.00	44'771.65
214	Musikschulen	0.00	3'782.05
217	Schulliegenschaften	-8'050.00	17'792.20
218	Tagesbetreuung	100.00	3'467.00
219	Obligatorische Schule	1'700.00	3'098.45
3	Kultur, Sport und Freizeit, Kirche		
329	Kultur	1'800.00	8'970.35
332	Massenmedien	100.00	1'748.25
342	Freizeit	0.00	4'000.00
5	Soziale Sicherheit		
531	Alters- und Hinterlassenenversicherung AHV	0.00	792.10
532	Ergänzungsleistungen AHV / IV	-9'500.00	3'311.00
541	Familienzulagen	200.00	595.00
543	Alimentenbevorschussung und -inkasso	0.00	1'682.50
545	Leistungen an Familien	0.00	2'467.45
579	Sozialhilfe	26'300.00	52'517.90
6	Verkehr und Nachrichtenübermittlung		
615	Gemeindestrassen	700.00	36'395.10
622	Regionalverkehr	0.00	-120.45
629	Öffentlicher Verkehr	3'800.00	12'299.00
7	Umweltschutz und Raumordnung		
745	Naturgefahren	0.00	3'000.00
750	Arten- und Landschaftsschutz	0.00	-0.05
779	Umweltschutz	E -1'500.00	-2'451.60
8	Volkswirtschaft		
871	Elektrizität	E -2'200.00	2'623.20
9	Finanzen und Steuern		
910	Steuern	E 219'150.00	-99'921.15
930	Finanz- und Lastenausgleich	900.00	-3'228.00
950	Übrige Ertragsanteile	E 0.00	1'021.55
961	Zinsen	E 3'350.00	-32'064.70

E = Erträge

5 Investitionsrechnung

5.1 Zusammenzug Investitionsrechnung nach funktionaler Gliederung

Das Investitionsbudget ist rechtlich unverbindlich und hat nur planerischen und informativen Charakter. Darin werden die finanziellen Auswirkungen für das Planjahr festgestellt. Es ist eine Absichtserklärung des Gemeinderats und legt die politische Marschrichtung fest. Mit der Gutheissung des Budgets 2024 sind die einzelnen Kredite der Investitionsrechnung nicht genehmigt. Investitionsobjekte, die durch die Gemeindeversammlung oder den Gemeinderat noch nicht bewilligt sind, bedürfen eines Verpflichtungskredits vor deren Ausführung durch das zuständige Organ.

	FUNKTIONALE GLIEDERUNG	Budget 2024		Budget 2023		Rechnung 2022	
		Ausgaben	Einnahmen	Ausgaben	Einnahmen	Ausgaben	Einnahmen
		375'000.00	375'000.00	399'000.00	399'000.00	531'826.55	531'826.55
0	Allgemeine Verwaltung						
	Nettoausgaben						
1	Öffentliche Ordnung und Sicherheit, Verteidigung		1'000.00		1'000.00		858.00
	Nettoeinnahmen	1'000.00		1'000.00		858.00	
2	Bildung	300'000.00		130'000.00		435'443.85	
	Nettoausgaben		300'000.00		130'000.00		435'443.85
3	Kultur, Sport und Freizeit, Kirche		3'000.00		3'000.00		3'000.00
	Nettoeinnahmen	3'000.00		3'000.00		3'000.00	
6	Verkehr und Nachrichten- übermittlung			40'000.00		65'057.80	
	Nettoausgaben				40'000.00		65'057.80
7	Umweltschutz und Raum- ordnung	71'000.00		225'000.00		27'466.90	
	Nettoausgaben		71'000.00		225'000.00		27'466.90
9	Finanzen und Steuern	4'000.00	371'000.00	4'000.00	395'000.00	3'858.00	527'968.55
	Nettoeinnahmen	367'000.00		391'000.00		524'110.55	

Vorgesehene Investitionen 2024:

2 Bildung:

- Schulraumplanung: Schulraumerweiterung
(Feuerwehrmagazin) CHF 300'000.00

7 Umweltschutz und Raumordnung

– SF Wasserversorgung, GWP Unterhalt und Sanierung	CHF	30'000.00
– Kontrolle von sekundären Abwasseranlagen	CHF	5'000.00
– SF Abwasserentsorgung, GEP Nachführung	CHF	15'000.00
– SF Abwasserentsorgung, GEP Unterhalt + Sanierung	CHF	21'000.00

Folgende Einnahmen wurden in der Investitionsrechnung 2024 berücksichtigt:**1 Öffentliche Ordnung und Sicherheit, Verteidigung**

– Rückzahlung Darlehen Feldschützen	CHF	1'000.00
-------------------------------------	-----	----------

3 Kultur, Sport und Freizeit, Kirche

– Rückzahlung Darlehen Stiftung Röhrenhaus	CHF	3'000.00
--	-----	----------

6 Eigenkapitalnachweis

Das Eigenkapital beinhaltet nach HRM1 lediglich die Bilanzüberschüsse. Nach HRM2 wird das Eigenkapital¹ kontenplanmässig detaillierter dargestellt als in HRM1. Insbesondere werden die Spezialfinanzierungen dem Eigenkapital zugeteilt. Aus der Neubewertung des Finanzvermögens können sich zudem Bewertungsreserven-Veränderungen ergeben.

6.1 Auswertungen

EIGENKAPITALNACHWEIS		Saldo 01.01.2023 CHF	2023 Erhöhung (+) Reduktion (-)	2024 Erhöhung (+) Reduktion (-)	Saldo 31.12.2024 CHF
29	Eigenkapital	3'825'859.44	16'580.00	31'670.00	3'874'109.44
290	Verpflichtungen (+) bzw. Vorschüsse (-) gegenüber Spezialfinanzierungen	1'000'814.99	46'360.00	17'230.00	1'064'404.99
29000.00	Spezialfinanzierung „Feuerwehr einseitig“	61'586.15	-7'110.00	-13'110.00	41'366.15
29001.00	Spezialfinanzierung "Wasserversorgung Rechnungsausgleich"	322'625.88	27'590.00	15'080.00	365'295.88
29002.00	Spezialfinanzierung "Abwasserentsorgung Rechnungsausgleich"	453'919.38	41'680.00	31'180.00	526'779.38
29003.00	Spezialfinanzierung "Abfall Rechnungsausgleich"	162'683.58	-15'800.00	-15'920.00	130'963.58
293	Vorfinanzierungen	1'727'666.77	120'100.00	115'300.00	1'963'066.77
29301.00	Spezialfinanzierung "Wasserversorgung Werterhalt"	307'053.92	34'200.00	28'400.00	369'653.92
29302.00	Spezialfinanzierung "Abwasserentsorgung Werterhalt"	1'420'612.85	85'900.00	86'900.00	1'593'412.85
294	Reserven	417'842.28	0.00	-90'765.00	327'077.28
29400.00	Zusätzliche Abschreibungen	417'842.28	0.00	-90'765.00	327'077.28
296	Neubewertungsreserve Finanzvermögen	36'274.00	-10'095.00	-10'095.00	16'084.00
29600.00	Neubewertungsreserve Finanzvermögen	30'284.00	-10'095.00	-10'095.00	10'094.00
29601.00	Schwankungsreserve	5'990.00			5'990.00
299	Bilanzüberschuss/-fehlbetrag	643'261.40	-139'785.00	0.00	503'476.40
29900.00	Jahresergebnis		-139'785.00	0.00	
29990.00	Kumulierte Ergebnisse der Vorjahre	643'261.40			503'476.40

Eigenkapital nach HRM1

¹ Der Saldo aus den kumulierten Überschüssen und Defiziten der Erfolgsrechnung wird mit dem Begriff Bilanzüberschuss und -fehlbetrag bezeichnet.

6.2 Kommentare zu den Auswertungen

6.2.1 Spezialfinanzierungen im Eigenkapital

Die Spezialfinanzierungen Abwasser, Wasser und Abfall werden unter Ziffer 3.3, 3.4 und 3.5 erläutert.

6.2.2 Neubewertungsreserve Finanzvermögen

Das Finanzvermögen wurde gemäss Anhang 1 zu Art. 81 Absatz 3 Ziffer 3 der Gemeindeverordnung neu bewertet. Die Neubewertungsreserve (SG 29600) betrug per 1. Januar 2016 CHF 56'464.00 und setzte sich wie folgt zusammen:

Bilanzkonto	Bezeichnung	Aufwertung
10800.00	Grundstücke gemäss Verzeichnis	47'664.00
10710.01	Genossenschaftsanteil Elektra Jegenstorf	8'800.00
		56'464.00

Nach fünf Jahren seit Einführung von HRM2, d. h. per 1. Januar 2021, wurde ein Teil aus der Neubewertungsreserve in die obligatorische Schwankungsreserve (SG 29601) eingelegt. Dieser Anteil berechnete sich wie folgt:

10%	der gesamten Finanzanlagen	Bilanz Sachgruppe 107
5%	der gesamten Sachanlagen im Finanzvermögen	Bilanz Sachgruppe 108

Ab dem Rechnungsjahr 2021 begann die lineare Auflösung des Restbestandes der Neubewertungsreserve. Die Auflösung zu Gunsten des Bilanzüberschusses erfolgt über fünf Jahre.

6.2.3 Bilanzüberschuss/-fehlbetrag

Der Bilanzüberschuss beträgt per Ende Budgetjahr 2023 CHF 503'476.40. Das entspricht einer Reserve von gut drei Steueranlagezehnteln.

Bilanzüberschuss per 1. Januar 2023	643'261.40
./. geplantes Defizit 2023	-139'785.00
./. geplantes Defizit 2024	0.00
Bilanzüberschuss (vormals Eigenkapital) per Ende Budgetjahr 2024	503'476.40

7 Ausblick Finanzplan 2023 – 2028

Der Finanzplan 2023 bis 2028 beruht auf dem aktualisierten Budget 2023 und dem durch den Gemeinderat verabschiedeten ersten Entwurf des Budgets 2024. Nach heutigem Wissensstand kann davon ausgegangen werden, dass der Allgemeine Haushalt im Rechnungsjahr 2023 ausgeglichen abschliessen wird; eine Entnahme aus der finanzpolitischen Reserve sollte nach Prognose nicht notwendig sein (Saldo: CHF 417'800). Budgetiert wurde für 2023 noch ein Aufwandüberschuss von CHF 139'800. Die Besserstellung um knapp CHF 140'000 ist darauf zurückzuführen, dass die Zahlungen in die Lastenausgleichssysteme Soziales und Ergänzungsleistungen AHV/IV tiefer ausgefallen sind als budgetiert. Aufgrund der neusten Hochrechnungen für das Steuerjahr 2023 gehen wir zudem von Mehreinnahmen bei den Einkommenssteuern aus.

Hauptsächlich bedingt durch sehr hohe ausserordentliche Erträge aus Nachsteuern und Bussen (einmalig und nicht planbar) konnten im Rechnungsjahr 2022 CHF 338'500 in die finanzpolitische Reserve eingelegt werden. Zudem wird sich die Steuererhöhung ab dem laufenden Jahr von 1.54 auf 1.64 im errechneten Ausmass auswirken. Trotz Mehrbelastung im Bildungsbereich und trotz erneut höherer Beiträge an die kantonalen Lastenausgleichssysteme sollte während der ganzen Planungsperiode ein ausgeglichenes Rechnungsergebnis im Allgemeinen Haushalt (Soll = Haben) erzielt werden. Allerdings werden zusätzliche Abschreibungen in der Höhe von CHF 297'000 vorzunehmen sein; die finanzpolitische Reserve reduziert sich damit per 2028 auf CHF 121'900.

Der Bilanzüberschuss (Eigenkapital) von CHF 643'300 – gut vier Steueranlagezehntel (StAnZI) – bleibt während der ganzen Planungsperiode unverändert erhalten (Empfehlung des Kantons: mindesten drei StAnZI).

Insgesamt haben sich die Aussichten – im Vergleich zu den Planungsergebnissen aus den Vorjahren – deutlich verbessert.

8 Antrag an die Gemeindeversammlung

1. Genehmigung Steueranlage der Gemeindesteuern von 1.64 Einheiten (unverändert)
2. Genehmigung Liegenschaftssteuer von 1.2‰ des amtlichen Wertes (unverändert)
3. Genehmigung Budget 2024 bestehend aus:

	Aufwand	Ertrag
Gesamthaushalt	CHF 4'531'510.00	CHF 4'561'850.00
Aufwand-/Ertragsüberschuss		CHF 30'340.00
<i>(Erläuterungen zum Gesamthaushalt sind auf Seite 9 zu finden)</i>		
Allgemeiner Haushalt	CHF 3'953'250.00	CHF 3'953'250.00
Aufwand-/Ertragsüberschuss ausgeglichene Rechnung		CHF 0.00
<i>(Erläuterungen zum Allgemeinen Haushalt sind auf Seite 10 zu finden)</i>		
SF Wasser	CHF 187'420.00	CHF 202'500.00
Aufwand-/Ertragsüberschuss		CHF 15'080.00
SF Abwasser	CHF 240'720.00	CHF 271'900.00
Aufwand-/Ertragsüberschuss		CHF 31'180.00
SF Abfall	CHF 150'120.00	CHF 134'200.00
Aufwand-/Ertragsüberschuss		CHF -15'920.00

Der Gemeindeversammlung wird beantragt, das Budget 2024 zu genehmigen.

9 Schlussbemerkungen/Genehmigung

Die Gemeindeversammlung Bärswil hat das Budget 2024 am 4. Dezember 2023 gemäss dem vorstehenden Antrag des Gemeinderats genehmigt.

Bärswil, 4. Dezember 2023

EINWOHNERGEMEINDE BÄRISWIL

Der Präsident

Die Sekretärin

Roger Sauter

Janine Schmid

Erfolgsrechnung

		Budget 2024		Budget 2023		Rechnung 2022	
		Aufwand	Ertrag	Aufwand	Ertrag	Aufwand	Ertrag
	ERFOLGSRECHNUNG	4'578'770.00	4'578'770.00	4'375'660.00	4'375'660.00	4'390'052.20	4'390'052.20
0	Allgemeine Verwaltung Nettoaufwand	641'500.00	94'180.00 547'320.00	627'760.00	92'000.00 535'760.00	625'200.28	92'313.75 532'886.53
01	Legislative und Exekutive Nettoaufwand	119'400.00	119'400.00	124'100.00	124'100.00	101'413.95	101'413.95
011	Legislative Nettoaufwand	11'000.00	11'000.00	13'400.00	13'400.00	13'099.70	13'099.70
0110	Legislative	11'000.00		13'400.00		13'099.70	
3102.00	Drucksachen, Publikationen	1'500.00		1'500.00		2'311.25	
3130.00	Dienstleistungen Dritter	3'200.00		4'500.00		4'549.90	
3132.00	Honorare externe Berater, Gutachter, Fachexperten	5'800.00		5'900.00		5'280.55	
3170.00	Reisekosten, Verpflegung, Spesen, Veranstaltungen	500.00		1'500.00		958.00	
012	Exekutive Nettoaufwand	108'400.00	108'400.00	110'700.00	110'700.00	88'314.25	88'314.25
0120	Exekutive	108'400.00		110'700.00		88'314.25	
3000.00	Entschädigungen, Tag- und Sitzungsgelder Gemeinderat	75'000.00		75'000.00		62'641.80	
3000.01	Entschädigungen, Tag- und Sitzungsgelder Kommissionen	2'500.00		3'000.00		2'440.00	
3050.00	AG-Beiträge AHV, IV, EO, ALV, Verwaltungskosten	5'400.00		4'600.00		3'355.65	
3052.00	AG-Beiträge Pensionskasse			2'800.00		1'158.30	
3053.00	AG-Beiträge Unfallversicherungen	200.00		200.00		135.50	
3054.00	AG-Beiträge Familienausgleichskasse	1'500.00		1'300.00		828.40	
3090.00	Aus- und Weiterbildung	800.00		800.00		300.00	
3170.00	Reisekosten, Verpflegung, Spesen, Veranstaltungen	10'000.00		10'000.00		9'000.00	
3199.00	Gemeinderatskredit	13'000.00		13'000.00		8'454.60	
02	Allgemeine Dienste Nettoaufwand	522'100.00	94'180.00 427'920.00	503'660.00	92'000.00 411'660.00	523'786.33	92'313.75 431'472.58
022	Allgemeine Dienste Nettoaufwand	486'550.00	67'000.00 419'550.00	476'450.00	67'000.00 409'450.00	498'466.63	66'076.25 432'390.38
0220	Allgemeine Dienste	486'550.00	67'000.00	476'450.00	67'000.00	498'466.63	66'076.25
3010.00	Besoldungen	277'000.00		284'000.00		304'167.25	

Erfolgsrechnung

		Budget 2024		Budget 2023		Rechnung 2022	
		Aufwand	Ertrag	Aufwand	Ertrag	Aufwand	Ertrag
3010.09	Taggelder von Kranken- und Unfallversicherungen, EO					-14'268.80	
3050.00	AG-Beiträge AHV, IV, EO, ALV, Verwaltungskosten	18'100.00		18'600.00		19'886.10	
3050.09	Aufwandminderung AG-Beiträge AHV, IV, EO, ALV, Verwaltungskosten					-913.20	
3052.00	AG-Beiträge Pensionskasse	18'100.00		19'300.00		20'797.50	
3053.00	AG-Beiträge Unfallversicherungen	3'500.00		3'400.00		3'133.35	
3054.00	AG-Beiträge Familienausgleichskasse	4'500.00		4'600.00		4'406.50	
3055.00	AG-Beiträge Krankentaggeldversicherungen	5'900.00		5'700.00		5'541.15	
3090.00	Aus- und Weiterbildung	9'600.00		9'600.00		2'640.00	
3091.00	Personalwerbung					18'467.90	
3099.00	Übriger Personalaufwand	500.00		500.00		4'272.90	
3100.00	Büromaterial	3'200.00		3'500.00		2'766.10	
3101.05	Betriebs-, Verbrauchsmaterial Postagentur	8'000.00		6'000.00		8'402.50	
3102.00	Drucksachen, Publikationen	1'200.00		1'000.00		1'181.20	
3102.06	Publikationen Bausekretariat	3'000.00		3'000.00		2'167.80	
3103.00	Fachliteratur, Zeitschriften	850.00		750.00		731.00	
3105.00	Bäriswiler-Wein	1'000.00		1'000.00		90.00	
3110.00	Anschaffung Mobilien	1'000.00		1'000.00		2'331.70	
3113.00	Anschaffung Hardware	3'500.00				5'446.10	
3118.00	Anschaffung Software und Lizenzen	19'500.00		15'000.00		16'949.83	
3130.00	Dienstleistungen Dritter	800.00		3'000.00		715.20	
3130.01	Telefon, Internet, Porti, PC- und Bankgebühren	7'500.00		7'000.00		6'829.49	
3130.06	Gebühren Bausekretariat	11'000.00		11'000.00		14'434.50	
3130.07	Mitgliederbeiträge	2'600.00		2'400.00		2'093.00	
3130.19	Betriebskosten	500.00		500.00		188.60	
3132.00	Honorare externe Berater, Gutachter, Fachexperten	13'400.00		8'500.00		4'386.15	
3133.00	Informatik-Nutzungsaufwand (Servicekosten RIO)	39'800.00		33'800.00		35'332.55	
3134.00	Sachversicherungsprämien	2'600.00		2'600.00		2'243.70	
3150.00	Unterhalt Mobiliar, Büromaschinen und -geräte	500.00		500.00		311.10	
3158.00	Unterhalt Software	200.00		200.00		236.95	
3158.01	Hotline und Support Gemeindesoftware	6'500.00		6'500.00		4'859.96	
3161.00	Mieten, Benützungskosten Mobilien	4'000.00		4'800.00		3'517.70	
3170.00	Reisekosten, Verpflegung, Spesen, Veranstaltungen	1'200.00		1'200.00		352.10	
3181.00	Forderungsverluste					322.65	
3611.01	Entschädigungen an Kanton	17'500.00		17'500.00		14'446.10	
4210.00	Gebührenertrag		500.00		500.00		200.00
4210.06	Gebührenertrag Bausekretariat		8'000.00		8'000.00		10'903.75
4240.05	Abgeltung Postagentur		13'500.00		13'500.00		13'268.50
4250.00	Verkäufe		1'000.00		1'000.00		1'483.40
4250.05	Verkäufe Postagentur		7'000.00		7'000.00		6'672.90

Erfolgsrechnung

		Budget 2024		Budget 2023		Rechnung 2022	
		Aufwand	Ertrag	Aufwand	Ertrag	Aufwand	Ertrag
4260.00	Rückerstattungen		600.00		600.00		312.90
4260.01	Rückerstattungen Betriebskosten		500.00		500.00		123.30
4260.06	Rückerstattungen Bausekretariat		11'000.00		11'000.00		8'751.50
4611.01	Kantonsbeiträge (Registerführung KIST, QST, Brandschutz)		600.00		600.00		960.00
4612.05	Verrechneter Aufwand Spezialfinanzierungen		23'500.00		23'500.00		22'700.00
4910.00	Verrechneter Aufwand Allg. Haushalt		800.00		800.00		700.00
029	Verwaltungsliegenschaften	35'550.00	27'180.00	27'210.00	25'000.00	25'319.70	26'237.50
	Nettoaufwand		8'370.00		2'210.00		
	Nettoertrag					917.80	
0290	Verwaltungsliegenschaften	35'550.00	27'180.00	27'210.00	25'000.00	25'319.70	26'237.50
3010.00	Besoldungen	8'500.00		5'500.00		6'130.25	
3050.00	AG-Beiträge AHV, IV, EO, ALV, Verwaltungskosten	500.00		400.00		362.70	
3053.00	AG-Beiträge Unfallversicherungen	60.00		60.00		13.65	
3054.00	AG-Beiträge Familienausgleichskasse	140.00		100.00		88.35	
3055.00	AG-Beiträge Krankentaggeldversicherungen	150.00		150.00			
3101.00	Betriebs-, Verbrauchsmaterial	2'000.00		2'000.00		1'685.25	
3111.00	Anschaffung Maschinen, Geräte, Werkzeuge					1'383.15	
3120.00	Ver- und Entsorgung	10'000.00		10'000.00		9'402.90	
3134.00	Sachversicherungsprämien	2'500.00		2'300.00		2'012.75	
3144.00	Baulicher Liegenschaftsunterhalt	6'200.00		1'200.00		1'750.70	
3300.40	Planmässige Abschreibungen Hochbauten VV	5'500.00		5'500.00		2'490.00	
4260.00	Rückerstattungen		6'700.00		5'000.00		6'237.50
4470.00	Mietertrag		20'480.00		20'000.00		20'000.00
1	Öffentliche Ordnung und Sicherheit, Verteidigung	136'310.00	92'670.00	129'360.00	85'190.00	120'254.00	83'821.41
	Nettoaufwand		43'640.00		44'170.00		36'432.59
11	Öffentliche Sicherheit	2'150.00		9'100.00		8'187.20	
	Nettoaufwand		2'150.00		9'100.00		8'187.20
111	Polizei	2'150.00		9'100.00		8'187.20	
	Nettoaufwand		2'150.00		9'100.00		8'187.20
1110	Polizei	2'150.00		9'100.00		8'187.20	
3130.03	Dienstleistungen Dritter (Interventionen Kantonspolizei, Sicherheitsdienst) Sicherheitsdienst)	1'000.00		8'000.00		7'121.20	
3631.00	LA-Beiträge an Kanton	1'150.00		1'100.00		1'066.00	

Erfolgsrechnung

		Budget 2024		Budget 2023		Rechnung 2022	
		Aufwand	Ertrag	Aufwand	Ertrag	Aufwand	Ertrag
14	Allgemeines Rechtswesen	21'500.00	8'700.00	17'000.00	9'200.00	14'553.30	8'005.46
	Nettoaufwand		12'800.00		7'800.00		6'547.84
140	Allgemeines Rechtswesen	21'500.00	8'700.00	17'000.00	9'200.00	14'553.30	8'005.46
	Nettoaufwand		12'800.00		7'800.00		6'547.84
1400	Allgemeines Rechtswesen	21'500.00	8'700.00	17'000.00	9'200.00	14'553.30	8'005.46
3130.02	Dienstleistungen Dritter (Vermessungswerk, GEMIS)	14'500.00		10'000.00		8'866.00	
3130.04	Gebühren Einwohnerkontrolle	5'000.00		5'000.00		4'841.30	
3132.00	Honorare externe Berater, Gutachter, Fachexperten	2'000.00		2'000.00		846.00	
4210.04	Gebührenertrag Einwohnerkontrolle		7'500.00		7'500.00		7'200.26
4260.04	Rückerstattungen Einwohnerkontrolle		1'000.00		1'500.00		639.20
4631.00	Kantonsbeiträge		200.00		200.00		166.00
15	Feuerwehr	77'750.00	77'750.00	69'750.00	69'750.00	68'497.55	68'497.55
150	Feuerwehr	77'750.00	77'750.00	69'750.00	69'750.00	68'497.55	68'497.55
1500	Feuerwehr	77'750.00	77'750.00	69'750.00	69'750.00	68'497.55	68'497.55
3120.00	Ver- und Entsorgung	800.00		800.00		654.90	
3134.00	Sachversicherungsprämien	650.00		550.00		524.35	
3144.00	Baulicher Liegenschaftsunterhalt	500.00		600.00		206.80	
3181.00	Forderungsverluste	1'000.00		1'000.00		792.75	
3632.00	Beiträge an Gemeinden und Zweckverbände	74'000.00		66'000.00		65'618.75	
3910.00	Verrechneter Aufwand	800.00		800.00		700.00	
4200.00	Ersatzabgaben		56'000.00		54'000.00		55'865.05
4470.00	Mietertrag		8'440.00		8'440.00		8'530.00
4510.01	Entnahme Spezialfinanzierung EK		13'110.00		7'110.00		4'036.90
4940.00	Verrechnete Zinsen		200.00		200.00		65.60
16	Verteidigung	34'910.00	6'220.00	33'510.00	6'240.00	29'015.95	7'318.40
	Nettoaufwand		28'690.00		27'270.00		21'697.55
161	Militärische Verteidigung	7'960.00		7'910.00		6'661.05	
	Nettoaufwand		7'960.00		7'910.00		6'661.05
1610	Militärische Verteidigung	7'960.00		7'910.00		6'661.05	
3134.00	Sachversicherungsprämien	950.00		900.00		795.55	
3144.00	Baulicher Liegenschaftsunterhalt	2'000.00		2'000.00		858.00	
3160.00	Baurechtszins	2'110.00		2'110.00		2'109.50	

Erfolgsrechnung

		Budget 2024		Budget 2023		Rechnung 2022	
		Aufwand	Ertrag	Aufwand	Ertrag	Aufwand	Ertrag
3300.91	Planmässige Abschreibungen übrige Sachanlagen VV	2'900.00		2'900.00		2'898.00	
162	Zivile Verteidigung	26'950.00	6'220.00	25'600.00	6'240.00	22'354.90	7'318.40
	Nettoaufwand		20'730.00		19'360.00		15'036.50
1626	Regionale Zivilschutzorganisation	23'850.00	6'220.00	22'700.00	6'240.00	22'354.90	7'318.40
3120.00	Ver- und Entsorgung	7'000.00		6'500.00		6'246.85	
3130.00	Dienstleistungen Dritter					500.00	
3134.00	Sachversicherungsprämien	1'100.00		1'000.00		944.55	
3144.00	Baulicher Liegenschaftsunterhalt	350.00		350.00		1'120.80	
3632.01	Beitrag ZSO Grauholz Nord	13'200.00		13'000.00		11'499.90	
3632.02	Beitrag RKZ Aarwangen	2'200.00		1'850.00		2'042.80	
4260.00	Rückerstattungen		2'780.00		2'800.00		3'077.40
4470.00	Mietertrag		3'440.00		3'440.00		3'440.00
4611.03	Beiträge aus dem kantonalen Ersatzbeitragsfonds						801.00
1627	Regionaler Führungsstab	3'100.00		2'900.00			
3632.03	Beitrag RFO Grauholz Nord	3'100.00		2'900.00			
2	Bildung	1'497'500.00	391'500.00	1'327'250.00	353'600.00	1'264'680.85	308'090.65
	Nettoaufwand		1'106'000.00		973'650.00		956'590.20
21	Obligatorische Schule	1'497'500.00	391'500.00	1'327'250.00	353'600.00	1'264'680.85	308'090.65
	Nettoaufwand		1'106'000.00		973'650.00		956'590.20
211	Eingangsstufe	150'200.00	51'000.00	158'300.00	58'600.00	130'354.00	36'767.50
	Nettoaufwand		99'200.00		99'700.00		93'586.50
2110	Kindergarten	150'200.00	51'000.00	158'300.00	58'600.00	130'354.00	36'767.50
3632.00	Beiträge an Gemeinden und Zweckverbände	150'200.00		158'300.00		130'354.00	
4611.00	Rückerstattung Lehrerbesoldungen (Schülerbeitrag)		51'000.00		58'600.00		36'767.50
212	Primarstufe	595'200.00	220'000.00	508'000.00	196'400.00	484'899.30	180'584.25
	Nettoaufwand		375'200.00		311'600.00		304'315.05
2120	Primarstufe	595'200.00	220'000.00	508'000.00	196'400.00	484'899.30	180'584.25
3632.00	Beiträge an Gemeinden und Zweckverbände	595'200.00		508'000.00		484'899.30	
4611.00	Rückerstattung Lehrerbesoldungen (Schülerbeitrag)		220'000.00		196'400.00		180'584.25
213	Oberstufe	373'700.00	108'700.00	275'000.00	85'500.00	294'603.60	74'375.25

Erfolgsrechnung

		Budget 2024		Budget 2023		Rechnung 2022	
		Aufwand	Ertrag	Aufwand	Ertrag	Aufwand	Ertrag
	Nettoaufwand		265'000.00		189'500.00		220'228.35
2130	Sekundarstufe I	373'700.00	108'700.00	275'000.00	85'500.00	294'603.60	74'375.25
3612.00	Entschädigungen an Gemeinden und Gemeindeverbände	35'200.00		44'500.00		54'104.60	
3632.00	Beiträge an Gemeinden und Zweckverbände	338'500.00		230'500.00		240'499.00	
4611.00	Rückerstattung Lehrerbesoldungen (Schülerbeitrag)		108'700.00		85'500.00		74'375.25
214	Musikschulen	32'500.00		32'500.00		28'717.95	
	Nettoaufwand		32'500.00		32'500.00		28'717.95
2140	Musikschulen	32'500.00		32'500.00		28'717.95	
3636.00	Beiträge an private Organisationen ohne Erwerbszweck	32'500.00		32'500.00		28'717.95	
217	Schulliegenschaften	277'350.00	11'800.00	286'700.00	13'100.00	264'121.45	16'363.65
	Nettoaufwand		265'550.00		273'600.00		247'757.80
2170	Schulliegenschaften	277'350.00	11'800.00	286'700.00	13'100.00	264'121.45	16'363.65
3010.00	Besoldungen	107'200.00		103'000.00		93'111.10	
3010.09	Taggelder von Kranken- und Unfallversicherungen, EO					-12'945.50	
3050.00	AG-Beiträge AHV, IV, EO, ALV, Verwaltungskosten	6'700.00		6'600.00		5'020.60	
3052.00	AG-Beiträge Pensionskasse	6'900.00		6'800.00		5'725.95	
3053.00	AG-Beiträge Unfallversicherungen	1'200.00		1'000.00		806.50	
3054.00	AG-Beiträge Familienausgleichskasse	1'700.00		1'700.00		1'222.70	
3055.00	AG-Beiträge Krankentaggeldversicherungen	1'400.00		1'400.00		1'047.60	
3090.00	Aus- und Weiterbildung	500.00		500.00			
3091.00	Personalwerbung			500.00			
3101.00	Betriebs-, Verbrauchsmaterial	6'500.00		6'500.00		6'448.85	
3110.00	Anschaffung Mobilien	1'600.00		3'000.00		7'406.85	
3110.01	Anschaffung Sportgeräte und Turnmaterial	1'500.00		2'850.00		1'470.20	
3111.00	Anschaffung Maschinen, Geräte, Werkzeuge	300.00		5'000.00		17'079.95	
3120.00	Ver- und Entsorgung	31'000.00		31'000.00		28'778.05	
3130.00	Dienstleistungen Dritter					3'587.50	
3130.01	Telefon, Internet, Porti, PC- und Bankgebühren	1'000.00		1'000.00		450.80	
3134.00	Sachversicherungsprämien	9'000.00		9'200.00		7'349.20	
3144.00	Baulicher Liegenschaftsunterhalt	10'750.00		16'950.00		19'131.80	
3150.00	Unterhalt Mobiliar, Büromaschinen und -geräte					490.00	
3151.00	Unterhalt Apparate, Maschinen, Geräte, Fahrzeuge, Werkzeuge	2'500.00		2'500.00		3'190.70	
3153.00	Unterhalt Informatik (Hardware)	100.00		100.00		4'816.00	
3161.00	Mieten, Benützungskosten Mobilien			6'300.00		7'893.45	

Erfolgsrechnung

		Budget 2024		Budget 2023		Rechnung 2022	
		Aufwand	Ertrag	Aufwand	Ertrag	Aufwand	Ertrag
3170.00	Reisekosten, Verpflegung, Spesen, Veranstaltungen	500.00		500.00		126.05	
3300.40	Planmässige Abschreibungen Hochbauten VV	86'200.00		74'500.00		61'146.10	
3300.60	Planmässige Abschreibungen Mobilien VV	800.00		5'800.00		767.00	
4472.00	Benützungsgebühren		1'800.00		1'800.00		1'800.00
4479.00	Einspeisevergütung Elektra		10'000.00		5'000.00		6'717.60
4632.00	Beiträge Gemeinden				6'300.00		7'846.05
218	Tagesbetreuung	6'800.00		6'700.00		3'333.00	
	Nettoaufwand		6'800.00		6'700.00		3'333.00
2180	Tagesbetreuung	6'800.00		6'700.00		3'333.00	
3612.00	Entschädigungen an Gemeinden und Gemeindeverbände	3'000.00		3'000.00		833.00	
3636.00	Beiträge an private Organisationen ohne Erwerbszweck	3'800.00		3'700.00		2'500.00	
219	Obligatorische Schule	61'750.00		60'050.00		58'651.55	
	Nettoaufwand		61'750.00		60'050.00		58'651.55
2190	Schulleitung und Schulverwaltung	40'500.00		42'100.00		37'151.10	
3632.00	Beiträge an Gemeinden und Zweckverbände	40'500.00		42'100.00		37'151.10	
2195	Schülertransporte	7'250.00		2'250.00		5'597.00	
3170.01	Schülertransporte	7'250.00		2'250.00		5'597.00	
2197	Schulsozialdienst	14'000.00		15'700.00		15'903.45	
3632.00	Beiträge an Gemeinden und Zweckverbände	14'000.00		15'700.00		15'903.45	
3	Kultur, Sport und Freizeit, Kirche	67'910.00	13'000.00	65'810.00	12'800.00	53'725.75	13'534.35
	Nettoaufwand		54'910.00		53'010.00		40'191.40
32	Kultur, übrige	44'910.00	3'000.00	42'810.00	2'700.00	35'514.65	2'575.00
	Nettoaufwand		41'910.00		40'110.00		32'939.65
329	Kultur	44'910.00	3'000.00	42'810.00	2'700.00	35'514.65	2'575.00
	Nettoaufwand		41'910.00		40'110.00		32'939.65
3290	Übrige Kultur	44'910.00	3'000.00	42'810.00	2'700.00	35'514.65	2'575.00
3000.01	Entschädigungen, Tag- und Sitzungsgelder Kommissionen	3'500.00		3'500.00		1'000.00	
3053.00	AG-Beiträge Unfallversicherungen	10.00		10.00		2.25	
3170.00	Reisekosten, Verpflegung, Spesen, Veranstaltungen	4'000.00		3'000.00		691.10	
3199.01	Bäriswiler Märli	6'500.00		6'000.00		5'943.90	

Erfolgsrechnung

		Budget 2024		Budget 2023		Rechnung 2022	
		Aufwand	Ertrag	Aufwand	Ertrag	Aufwand	Ertrag
3634.00	Beitrag Regionalkonferenz	400.00		400.00		330.45	
3634.01	Beitrag Kulturinstitute	21'000.00		20'900.00		19'579.80	
3636.00	Beiträge an private Organisationen ohne Erwerbszweck	3'500.00		3'000.00		1'967.15	
3636.01	Beitrag Stiftung Röhrenhaus Bärswil	6'000.00		6'000.00		6'000.00	
4309.00	Übriger betrieblicher Ertrag		500.00		500.00		70.00
4309.02	Einnahmen Bärswiler Märkt		2'500.00		2'200.00		2'505.00
33	Medien	19'000.00	10'000.00	19'000.00	10'100.00	18'211.10	10'959.35
	Nettoaufwand		9'000.00		8'900.00		7'251.75
332	Massenmedien	19'000.00	10'000.00	19'000.00	10'100.00	18'211.10	10'959.35
	Nettoaufwand		9'000.00		8'900.00		7'251.75
3320	Massenmedien	19'000.00	10'000.00	19'000.00	10'100.00	18'211.10	10'959.35
3102.01	Dorfzeitung (inkl. Versand)	19'000.00		19'000.00		18'211.10	
4250.00	Verkäufe		8'500.00		8'500.00		9'260.00
4612.03	Rückerstattungen Anzeiger		1'500.00		1'600.00		1'699.35
34	Sport und Freizeit	4'000.00		4'000.00			
	Nettoaufwand		4'000.00		4'000.00		
342	Freizeit	4'000.00		4'000.00			
	Nettoaufwand		4'000.00		4'000.00		
3420	Freizeit	4'000.00		4'000.00			
3140.00	Baulicher Unterhalt Spielplätze	4'000.00		4'000.00			
4	Gesundheit	100.00		200.00			
	Nettoaufwand		100.00		200.00		
42	Ambulante Krankenpflege	100.00		200.00			
	Nettoaufwand		100.00		200.00		
421	Ambulante Krankenpflege	100.00		200.00			
	Nettoaufwand		100.00		200.00		
4210	Ambulante Krankenpflege	100.00		200.00			
3156.00	Unterhalt medizinische Geräte	100.00		200.00			
5	Soziale Sicherheit	961'800.00	41'200.00	944'700.00	41'200.00	889'053.95	30'067.90

Erfolgsrechnung

		Budget 2024		Budget 2023		Rechnung 2022	
		Aufwand	Ertrag	Aufwand	Ertrag	Aufwand	Ertrag
	Nettoaufwand		920'600.00		903'500.00		858'986.05
53	Alter + Hinterlassene	258'500.00		268'000.00		254'396.90	
	Nettoaufwand		258'500.00		268'000.00		254'396.90
531	Alters- und Hinterlassenenversicherung AHV	8'000.00		8'000.00		7'207.90	
	Nettoaufwand		8'000.00		8'000.00		7'207.90
5310	Alters- und Hinterlassenenversicherung AHV	8'000.00		8'000.00		7'207.90	
3612.00	Entschädigungen an Gemeinden und Gemeindeverbände	8'000.00		8'000.00		7'207.90	
532	Ergänzungsleistungen AHV / IV	250'500.00		260'000.00		247'189.00	
	Nettoaufwand		250'500.00		260'000.00		247'189.00
5320	Ergänzungsleistungen AHV / IV	250'500.00		260'000.00		247'189.00	
3631.00	LA-Beiträge an Kanton	250'500.00		260'000.00		247'189.00	
54	Familie und Jugend	59'000.00	41'200.00	58'700.00	41'200.00	42'874.95	30'067.90
	Nettoaufwand		17'800.00		17'500.00		12'807.05
541	Familienzulagen	5'700.00		5'500.00		5'105.00	
	Nettoaufwand		5'700.00		5'500.00		5'105.00
5410	Gemeindeanteil FAMZU	5'700.00		5'500.00		5'105.00	
3631.00	LA-Beiträge an Kanton	5'700.00		5'500.00		5'105.00	
543	Alimentenbevorschussung und -inkasso	9'000.00	6'000.00	9'000.00	6'000.00	7'836.50	6'519.00
	Nettoaufwand		3'000.00		3'000.00		1'317.50
5430	Alimentenbevorschussung und -inkasso	9'000.00	6'000.00	9'000.00	6'000.00	7'836.50	6'519.00
3132.00	Honorare externe Berater, Gutachter, Fachexperten	9'000.00	6'000.00	9'000.00	6'000.00	7'836.50	6'519.00
4612.04	Rückerstattungen Gemeinden (Alimentenhilfe)		6'000.00		6'000.00		6'519.00
544	Jugendschutz	300.00		200.00		52.00	
	Nettoaufwand		300.00		200.00		52.00
5440	Jugendschutz allgemein	300.00		200.00		52.00	
3130.00	Dienstleistungen Dritter	300.00		200.00		52.00	
545	Leistungen an Familien	44'000.00	35'200.00	44'000.00	35'200.00	29'881.45	23'548.90

Erfolgsrechnung

		Budget 2024		Budget 2023		Rechnung 2022	
		Aufwand	Ertrag	Aufwand	Ertrag	Aufwand	Ertrag
	Nettoaufwand		8'800.00		8'800.00		6'332.55
5450	Leistungen an Familien allgemein	44'000.00	35'200.00	44'000.00	35'200.00	29'881.45	23'548.90
3637.02	Leistungen an Familien - Betreuungsgutscheine	44'000.00		44'000.00		29'881.45	
4611.02	Entschädigungen des Kantons - Betreuungsgutscheine		35'200.00		35'200.00		23'548.90
57	Sozialhilfe und Asylwesen	644'300.00		618'000.00		591'782.10	
	Nettoaufwand		644'300.00		618'000.00		591'782.10
579	Sozialhilfe	644'300.00		618'000.00		591'782.10	
	Nettoaufwand		644'300.00		618'000.00		591'782.10
5796	Regionaler Sozialdienst	15'300.00		15'000.00		15'283.00	
3632.00	Beiträge an Gemeinden und Zweckverbände	15'300.00		15'000.00		15'283.00	
5799	Lastenausgleich Soziales	629'000.00		603'000.00		576'499.10	
3611.00	LA-Beiträge an Kanton	629'000.00		603'000.00		576'499.10	
6	Verkehr und Nachrichtenübermittlung	306'920.00	1'400.00	302'420.00	1'400.00	258'238.30	1'291.95
	Nettoaufwand		305'520.00		301'020.00		256'946.35
61	Strassenverkehr	199'600.00	1'400.00	198'900.00	1'400.00	163'096.85	1'291.95
	Nettoaufwand		198'200.00		197'500.00		161'804.90
615	Gemeindestrassen	199'600.00	1'400.00	198'900.00	1'400.00	163'096.85	1'291.95
	Nettoaufwand		198'200.00		197'500.00		161'804.90
6150	Gemeindestrassen	199'600.00	1'400.00	198'900.00	1'400.00	163'096.85	1'291.95
3101.00	Betriebs-, Verbrauchsmaterial	2'000.00		2'000.00		471.75	
3111.00	Anschaffung Maschinen, Geräte, Werkzeuge	4'000.00					
3120.01	Strom öffentliche Beleuchtung	3'500.00		3'000.00		2'560.35	
3130.00	Dienstleistungen Dritter	134'000.00		134'000.00		121'832.20	
3134.00	Sachversicherungsprämien	250.00		250.00		188.80	
3141.00	Baulicher Unterhalt Strassen / Verkehrswege	30'000.00		46'000.00		11'268.75	
3141.01	Unterhalt u. Rep. Strassenbeleuchtungen	1'500.00		1'500.00		1'318.45	
3141.03	Baulicher Unterhalt Flurwege	12'000.00				16'497.70	
3300.10	Planmässige Abschreibungen Strassen / Verkehrswege VV	8'600.00		8'400.00		5'597.85	
3636.00	Beiträge an private Organisationen ohne Erwerbszweck	3'750.00		3'750.00		3'361.00	
4260.00	Rückerstattungen		500.00		500.00		350.00
4631.00	Kantonsbeiträge		900.00		900.00		941.95

Erfolgsrechnung

		Budget 2024		Budget 2023		Rechnung 2022	
		Aufwand	Ertrag	Aufwand	Ertrag	Aufwand	Ertrag
62	Öffentlicher Verkehr	107'320.00		103'520.00		95'141.45	
	Nettoaufwand		107'320.00		103'520.00		95'141.45
622	Regionalverkehr	120.00		120.00		240.45	
	Nettoaufwand		120.00		120.00		240.45
6220	Regionalverkehr	120.00		120.00		240.45	
3634.02	Beitrag Moonliner					129.10	
3637.00	Beiträge an private Haushalte	120.00		120.00		111.35	
629	Öffentlicher Verkehr	107'200.00		103'400.00		94'901.00	
	Nettoaufwand		107'200.00		103'400.00		94'901.00
6290	Öffentlicher Verkehr	200.00		2'400.00		2'400.00	
3632.06	Beitrag Urtenen-Schönbühl (GA SBB)	200.00		2'400.00		2'400.00	
6291	Gemeindeanteil Öffentlicher Verkehr	107'000.00		101'000.00		92'501.00	
3631.00	LA-Beiträge an Kanton	107'000.00		101'000.00		92'501.00	
7	Umweltschutz und Raumordnung	667'120.00	643'370.00	680'700.00	660'350.00	555'460.94	539'301.34
	Nettoaufwand		23'750.00		20'350.00		16'159.60
71	Wasserversorgung	202'500.00	202'500.00	210'600.00	210'600.00	158'182.70	158'182.70
710	Wasserversorgung	202'500.00	202'500.00	210'600.00	210'600.00	158'182.70	158'182.70
7101	Wasserversorgung	202'500.00	202'500.00	210'600.00	210'600.00	158'182.70	158'182.70
3010.00	Besoldungen	1'800.00		1'700.00		1'658.90	
3053.00	AG-Beiträge Unfallversicherungen	10.00		10.00		3.75	
3105.40	Wasserbezug WAGRA	86'000.00		80'000.00		53'239.75	
3105.41	Wasserbezug Schulwaldwasser	400.00		400.00		400.00	
3120.40	Strom Pumpstation	1'200.00		1'000.00		771.60	
3130.40	Dienstleistungen Dritter	4'600.00		4'600.00		5'121.90	
3131.40	Kosten für Projektierungen	5'000.00		5'000.00			
3142.40	Baulicher Unterhalt Wasserleitungsnetz	16'300.00		15'000.00		3'672.40	
3142.41	Baulicher Unterhalt Pumpstation	5'000.00					
3142.42	Unterhalt Schieber und Hydranten	7'000.00		7'200.00		6'873.60	
3151.40	Einbau, Auswechslung und Unterhalt Zähler	4'000.00		4'000.00		546.35	
3181.00	Forderungsverluste					0.70	

Erfolgsrechnung

		Budget 2024		Budget 2023		Rechnung 2022	
		Aufwand	Ertrag	Aufwand	Ertrag	Aufwand	Ertrag
3199.45	Vorsteuerkürzungen / Korrektur MWST	10.00				-0.90	
3300.30	Planmässige Abschreibungen übrige Tiefbauten VV SF	6'600.00		7'600.00		3'520.50	
3510.10	Einlage Werterhalt (nach Wiederbeschaffungswert)					30'900.00	
3510.50	Einlage Werterhalt (aus Anschlussgebühren)	42'000.00		49'000.00		7'462.30	
3612.05	Verrechneter Aufwand Allg. Dienste	7'500.00		7'500.00		7'300.00	
4240.40	Benützungsgebühren		85'000.00		85'000.00		79'279.35
4240.41	Grundgebühren		61'000.00		61'000.00		60'750.00
4240.50	Anschlussgebühren		42'000.00		49'000.00		7'462.30
4409.05	Kalkulatorische Zinsen Nettovermögen SF		900.00		800.00		296.95
4510.00	Entnahme Werterhalt (SF WE)		13'600.00		14'800.00		10'394.10
9010.00	Abschluss SF und Fonds im EK, Ertragsüberschuss	15'080.00		27'590.00		36'711.85	
72	Abwasserentsorgung	271'900.00	271'900.00	283'900.00	283'900.00	229'539.70	229'539.70
720	Abwasserentsorgung	271'900.00	271'900.00	283'900.00	283'900.00	229'539.70	229'539.70
7201	Abwasserentsorgung	271'900.00	271'900.00	283'900.00	283'900.00	229'539.70	229'539.70
3130.70	Dienstleistungen Dritter	6'000.00		6'000.00		14'971.80	
3131.70	Kosten für Projektierungen	5'000.00		5'000.00			
3143.70	Baulicher Unterhalt Kanalisationsnetz	1'000.00		2'000.00			
3143.71	Baulicher Unterhalt Kanalisationsnetz (werterhaltend)	3'700.00		3'700.00			
3199.75	Vorsteuerkürzungen / Korrektur MWST					-5.90	
3300.30	Planmässige Abschreibungen übrige Tiefbauten VV SF	4'900.00		5'900.00		3'548.80	
3510.10	Einlage Werterhalt (nach Wiederbeschaffungswert)	23'500.00		11'500.00		76'500.00	
3510.50	Einlage Werterhalt (aus Anschlussgebühren)	72'000.00		84'000.00		19'094.00	
3612.05	Verrechneter Aufwand Allg. Dienste	9'000.00		8'500.00		8'800.00	
3632.70	Beitrag Mattstetten	22'620.00		22'620.00		22'620.00	
3632.71	Beitrag ARA-Verband	93'000.00		93'000.00		84'011.00	
4240.51	Anschlussgebühren		72'000.00		84'000.00		19'094.00
4240.70	Benützungsgebühren		140'000.00		140'000.00		138'647.50
4240.71	Grundgebühren		48'000.00		47'000.00		46'372.45
4409.05	Kalkulatorische Zinsen Nettovermögen SF		3'300.00		3'300.00		1'538.00
4510.00	Entnahme Werterhalt (SF WE)		8'600.00		9'600.00		3'548.80
9010.00	Abschluss SF und Fonds im EK, Ertragsüberschuss	31'180.00		41'680.00			
9011.00	Abschluss SF und Fonds im EK, Aufwandüberschuss						20'338.95
73	Abfall	150'120.00	150'120.00	147'000.00	147'000.00	133'006.29	133'006.29
730	Abfall	150'120.00	150'120.00	147'000.00	147'000.00	133'006.29	133'006.29

Erfolgsrechnung

		Budget 2024		Budget 2023		Rechnung 2022	
		Aufwand	Ertrag	Aufwand	Ertrag	Aufwand	Ertrag
7301	Abfall	150'120.00	150'120.00	147'000.00	147'000.00	133'006.29	133'006.29
3101.60	Betriebs-, Verbrauchsmaterial	11'500.00		7'300.00		7'889.25	
3102.60	Drucksachen, Publikationen	800.00		800.00		682.70	
3110.60	Anschaffung Mobilien	600.00		1'200.00		557.10	
3130.60	Abfuhrkosten Hauskehricht	48'500.00		48'500.00		44'464.85	
3130.61	Abfuhrkosten Spezielsammlungen	22'500.00		22'500.00		22'535.25	
3130.62	Abfuhrkosten Grüngut	38'300.00		38'300.00		30'681.45	
3130.63	Dienstleistungen Dritter	19'500.00		19'500.00		17'023.46	
3134.00	Sachversicherungsprämien	100.00		100.00		47.20	
3199.65	Vorsteuerkürzungen / Korrektur MWST	20.00				-10.45	
3300.61	Planmässige Abschreibungen Mobilien VV SF	1'300.00		1'300.00		1'041.95	
3612.05	Verrechneter Aufwand Allg. Dienste	7'000.00		7'500.00		6'600.00	
4120.60	Konzessionen		200.00		200.00		185.70
4240.60	Benützungsgebühren		50'000.00		47'500.00		49'600.33
4240.61	Grundgebühren		40'000.00		40'000.00		39'494.70
4240.62	Grüngutgebühren		38'500.00		38'500.00		38'237.90
4260.60	Rückerstattungen		5'000.00		4'500.00		5'326.46
4409.05	Kalkulatorische Zinsen Nettovermögen SF		500.00		500.00		161.20
9010.00	Abschluss SF und Fonds im EK, Ertragsüberschuss					1'493.53	
9011.00	Abschluss SF und Fonds im EK, Aufwandüberschuss		15'920.00		15'800.00		
74	Verbauungen	3'000.00		3'000.00			
	Nettoaufwand		3'000.00		3'000.00		
745	Naturgefahren	3'000.00		3'000.00			
	Nettoaufwand		3'000.00		3'000.00		
7450	Naturgefahren	3'000.00		3'000.00			
3134.01	Beitrag Einsatzkostenversicherung GVB	3'000.00		3'000.00			
75	Arten- und Landschaftsschutz	2'500.00		2'500.00		2'500.05	
	Nettoaufwand		2'500.00		2'500.00		2'500.05
750	Arten- und Landschaftsschutz	2'500.00		2'500.00		2'500.05	
	Nettoaufwand		2'500.00		2'500.00		2'500.05
7500	Arten- und Landschaftsschutz	2'500.00		2'500.00		2'500.05	
3142.00	Unterhaltsmassnahmen Bermooos	1'200.00		1'200.00		1'200.00	
3170.00	Reisekosten, Verpflegung, Spesen, Veranstaltungen	1'300.00		1'300.00		1'300.05	

Erfolgsrechnung

		Budget 2024		Budget 2023		Rechnung 2022	
		Aufwand	Ertrag	Aufwand	Ertrag	Aufwand	Ertrag
76	Bekämpfung von Umweltverschmutzung	350.00		350.00		319.80	
	Nettoaufwand		350.00		350.00		319.80
769	Bekämpfung von Umweltverschmutzung	350.00		350.00		319.80	
	Nettoaufwand		350.00		350.00		319.80
7690	Bekämpfung von Umweltverschmutzung	350.00		350.00		319.80	
3634.00	Beitrag Regionalkonferenz	350.00		350.00		319.80	
77	Übriger Umweltschutz	29'000.00	9'200.00	25'650.00	9'200.00	24'436.40	8'960.00
	Nettoaufwand		19'800.00		16'450.00		15'476.40
771	Friedhof und Bestattung	25'500.00		23'650.00		23'628.00	
	Nettoaufwand		25'500.00		23'650.00		23'628.00
7716	Regionale Friedhoforganisation	25'500.00		23'650.00		23'628.00	
3632.00	Beiträge an Gemeinden und Zweckverbände	25'500.00		23'650.00		23'628.00	
779	Umweltschutz	3'500.00	9'200.00	2'000.00	9'200.00	808.40	8'960.00
	Nettoertrag	5'700.00		7'200.00		8'151.60	
7792	Hundetoiletten	3'500.00	9'200.00	2'000.00	9'200.00	808.40	8'960.00
3119.00	Anschaffung Robidog und Hundemarken	3'500.00		2'000.00		808.40	
4033.00	Hundetaxe		9'200.00		9'200.00		8'960.00
79	Raumordnung	7'750.00	9'650.00	7'700.00	9'650.00	7'476.00	9'612.65
	Nettoertrag	1'900.00		1'950.00		2'136.65	
790	Raumordnung	7'750.00	9'650.00	7'700.00	9'650.00	7'476.00	9'612.65
	Nettoertrag	1'900.00		1'950.00		2'136.65	
7900	Raumordnung allgemein	3'800.00	9'650.00	3'800.00	9'650.00	3'777.00	9'612.65
3320.90	Planmässige Abschreibungen übrige immaterielle Anlagen	3'800.00		3'800.00		3'777.00	
4309.01	Mehrwertabschöpfungen		9'650.00		9'650.00		9'612.65
7907	Regionalkonferenzen	3'950.00		3'900.00		3'699.00	
3634.00	Beitrag Regionalkonferenz	3'950.00		3'900.00		3'699.00	
8	Volkswirtschaft	2'960.00	25'000.00	2'960.00	27'200.00	1'809.45	22'376.80
	Nettoertrag	22'040.00		24'240.00		20'567.35	

Erfolgsrechnung

		Budget 2024		Budget 2023		Rechnung 2022	
		Aufwand	Ertrag	Aufwand	Ertrag	Aufwand	Ertrag
81	Landwirtschaft	1'960.00		1'960.00		1'809.45	
	Nettoaufwand		1'960.00		1'960.00		1'809.45
811	Verwaltung, Vollzug und Kontrolle	1'960.00		1'960.00		1'809.45	
	Nettoaufwand		1'960.00		1'960.00		1'809.45
8110	Verwaltung Landwirtschaft, Vollzug und Kontrolle	1'960.00		1'960.00		1'809.45	
3010.00	Besoldungen	1'600.00		1'600.00		1'498.40	
3053.00	AG-Beiträge Unfallversicherungen	10.00		10.00		3.35	
3169.00	Entschädigung Wegrecht	300.00		300.00		300.00	
3170.00	Reisekosten, Verpflegung, Spesen, Veranstaltungen	50.00		50.00		7.70	
85	Industrie, Gewerbe, Handel	1'000.00		1'000.00			
	Nettoaufwand		1'000.00		1'000.00		
850	Industrie, Gewerbe, Handel	1'000.00		1'000.00			
	Nettoaufwand		1'000.00		1'000.00		
8500	Industrie, Gewerbe, Handel	1'000.00		1'000.00			
3170.00	Reisekosten, Verpflegung, Spesen, Veranstaltungen	1'000.00		1'000.00			
87	Brennstoffe und Energie		25'000.00		27'200.00		22'376.80
	Nettoertrag	25'000.00		27'200.00		22'376.80	
871	Elektrizität		25'000.00		27'200.00		22'376.80
	Nettoertrag	25'000.00		27'200.00		22'376.80	
8710	Elektrizität allgemein		25'000.00		27'200.00		22'376.80
4120.00	Konzessionsgebühr Elektra Jegenstorf		25'000.00		27'200.00		22'376.80
9	Finanzen und Steuern	296'650.00	3'276'450.00	294'500.00	3'101'920.00	621'628.68	3'299'254.05
	Nettoertrag	2'979'800.00		2'807'420.00		2'677'625.37	
91	Steuern	15'100.00	2'993'050.00	15'600.00	2'774'400.00	11'626.80	3'089'497.95
	Nettoertrag	2'977'950.00		2'758'800.00		3'077'871.15	
910	Steuern	15'100.00	2'993'050.00	15'600.00	2'774'400.00	11'626.80	3'089'497.95
	Nettoertrag	2'977'950.00		2'758'800.00		3'077'871.15	

Erfolgsrechnung

		Budget 2024		Budget 2023		Rechnung 2022	
		Aufwand	Ertrag	Aufwand	Ertrag	Aufwand	Ertrag
9100	Allgemeine Gemeindesteuern	15'000.00	2'584'000.00	15'600.00	2'384'400.00	11'540.30	2'602'672.10
3180.01	Wertberichtigung gefährdete Steuerguthaben					-500.00	
3181.00	Forderungsverluste	15'000.00		15'600.00		12'040.30	
4000.00	Einkommenssteuern		2'341'000.00		2'148'000.00		1'979'556.90
4000.20	Nachsteuern und Bussen		2'000.00		2'000.00		363'564.20
4000.40	Aktive Steuerauscheidungen Einkommen		13'500.00		12'300.00		25'551.25
4000.50	Passive Steuerauscheidungen Einkommen		-85'000.00		-85'000.00		-82'352.30
4000.60	Pauschale Steueranrechnung NP		-200.00				-241.60
4000.70	Rückstellungen Steuerteilungen NP						11'000.00
4001.00	Vermögenssteuern		241'000.00		236'000.00		244'158.55
4001.40	Aktive Steuerauscheidungen Vermögen		8'000.00		4'900.00		8'620.70
4001.50	Passive Steuerauscheidungen Vermögen		-12'500.00		-12'000.00		-13'742.45
4002.00	Quellensteuern		20'500.00		19'500.00		20'730.00
4002.01	Quellensteuer aus BGSA		500.00				482.95
4010.00	Gewinnsteuern		37'000.00		37'000.00		30'721.90
4010.40	Aktive Steuerauscheidungen Gewinnsteuern		12'000.00		17'000.00		7'737.75
4010.50	Passive Steuerauscheidung Gewinnsteuern		-2'000.00		-1'500.00		-7'289.25
4011.00	Kapitalsteuern		500.00		500.00		212.40
4011.40	Aktive Steuerauscheidungen Kapitalsteuern		500.00		500.00		111.80
4011.50	Passive Steuerauscheidungen Kapitalsteuern		-300.00		-300.00		-352.10
4029.00	Eingang abgeschriebene Steuern		7'500.00		5'500.00		14'201.40
9101	Sondersteuern		127'000.00		108'000.00		204'166.65
4022.00	Grundstückgewinnsteuern		62'000.00		48'000.00		110'496.80
4022.10	Sonderveranlagungen		65'000.00		60'000.00		93'669.85
9102	Liegenschaftssteuern	100.00	282'050.00		282'000.00	86.50	282'659.20
3181.00	Forderungsverluste	100.00				86.50	
4021.00	Liegenschaftssteuern		282'000.00		282'000.00		282'633.70
4029.00	Eingang abgeschriebene Steuern		50.00				25.50
93	Finanz- und Lastenausgleich	203'500.00	162'600.00	198'500.00	158'500.00	197'286.00	153'158.00
	Nettoaufwand		40'900.00		40'000.00		44'128.00
930	Finanz- und Lastenausgleich	203'500.00	162'600.00	198'500.00	158'500.00	197'286.00	153'158.00
	Nettoaufwand		40'900.00		40'000.00		44'128.00
9300	Finanz- und Lastenausgleich	203'500.00	162'600.00	198'500.00	158'500.00	197'286.00	153'158.00
3621.60	Gemeindeanteil Lastenausgleich Neue Aufgabenteilung	203'500.00		198'500.00		197'286.00	
4621.60	Zuschuss Finanzausgleich soziodemografische Lasten		6'300.00		5'200.00		5'403.00

Erfolgsrechnung

		Budget 2024		Budget 2023		Rechnung 2022	
		Aufwand	Ertrag	Aufwand	Ertrag	Aufwand	Ertrag
4622.70	Disparitätenabbau Gemeinden		156'300.00		153'300.00		147'755.00
95	Ertragsanteile, übrige		3'200.00		3'200.00		2'178.45
	Nettoertrag	3'200.00		3'200.00		2'178.45	
950	Ertragsanteile, übrige		3'200.00		3'200.00		2'178.45
	Nettoertrag	3'200.00		3'200.00		2'178.45	
9500	Ertragsanteile, übrige		3'200.00		3'200.00		2'178.45
4024.00	Erbschafts- und Schenkungssteuern		1'000.00		1'000.00		90.00
4600.00	Anteil an direkter Bundessteuer		2'200.00		2'200.00		2'088.45
96	Vermögens- und Schuldenverwaltung	12'750.00	16'440.00	15'100.00	15'440.00	8'979.00	43'975.45
	Nettoertrag	3'690.00		340.00		34'996.45	
961	Zinsen	12'750.00	14'600.00	15'100.00	13'600.00	8'929.50	42'844.20
	Nettoaufwand				1'500.00		
	Nettoertrag	1'850.00				33'914.70	
9610	Zinsen	12'750.00	14'600.00	15'100.00	13'600.00	8'929.50	42'844.20
3181.06	Abschreibungen (Verzugszinsen NESKO)	750.00				508.45	
3401.00	Zinsen kurzfristige Schulden					400.00	
3406.00	Zinsen langfristige Schulden	4'000.00		6'200.00		4'006.40	
3409.00	Verzinsung Sonderrechnungen	100.00		100.00		26.00	
3409.05	Kalkulatorische Zinsen Nettovermögen SF	4'700.00		4'600.00		1'996.15	
3499.00	Vergütungszinsen (NESKO)	3'000.00		4'000.00		1'430.55	
3499.02	Negativzinsen					496.35	
3940.00	Verrechnete Zinsen Allg. Haushalt	200.00		200.00		65.60	
4400.00	Zinsen flüssige Mittel						18.30
4401.01	Verzugszinsen (NESKO)		14'000.00		13'000.00		42'225.90
4451.00	Zinsen und Dividenden auf Beteiligungen des Verwaltungsvermögens Verwaltungsvermögens		600.00		600.00		600.00
963	Liegenschaften des Finanzvermögens		1'600.00		1'600.00		891.25
	Nettoertrag	1'600.00		1'600.00		891.25	
9630	Liegenschaften des Finanzvermögens		1'600.00		1'600.00		891.25
4430.00	Pacht- und Mietzinse Liegenschaften FV		1'600.00		1'600.00		891.25
969	Finanzvermögen		240.00		240.00	49.50	240.00

Erfolgsrechnung

		Budget 2024		Budget 2023		Rechnung 2022	
		Aufwand	Ertrag	Aufwand	Ertrag	Aufwand	Ertrag
	Nettoertrag	240.00		240.00		190.50	
9690	Finanzvermögen		240.00		240.00	49.50	240.00
3499.01	Übriger Finanzaufwand					49.50	
4420.00	Dividenden		240.00		240.00		240.00
97	Rückverteilungen		300.00		500.00		349.20
	Nettoertrag	300.00		500.00		349.20	
971	Rückverteilungen aus CO2-Abgabe		300.00		500.00		349.20
	Nettoertrag	300.00		500.00		349.20	
9710	Rückverteilungen aus CO2-Abgabe		300.00		500.00		349.20
4699.10	CO2-Abgabe		300.00		500.00		349.20
99	Nicht aufgeteilte Posten	65'300.00	100'860.00	65'300.00	149'880.00	403'736.88	10'095.00
	Nettoaufwand						393'641.88
	Nettoertrag	35'560.00		84'580.00			
990	Nicht aufgeteilte Posten	65'300.00	90'765.00	65'300.00		403'736.88	
	Nettoaufwand				65'300.00		403'736.88
	Nettoertrag	25'465.00					
9900	Nicht aufgeteilte Posten, Art. 84 GV		90'765.00			338'458.88	
3894.00	Einlagen in finanzpolitische Reserven					338'458.88	
4894.00	Entnahmen aus finanzpolitischen Reserven		90'765.00				
9901	Abschreibung bestehendes Verwaltungsvermögen	65'300.00		65'300.00		65'278.00	
3300.90	Planmässige Abschreibungen (bisheriges VV, 16 Jahre)	65'300.00		65'300.00		65'278.00	
995	Neutrale Aufwendungen und Erträge		10'095.00		10'095.00		10'095.00
	Nettoertrag	10'095.00		10'095.00		10'095.00	
9950	Neutrale Aufwendungen und Erträge		10'095.00		10'095.00		10'095.00
4896.00	Entnahme aus der Neubewertungsreserve		10'095.00		10'095.00		10'095.00
999	Abschluss				139'785.00		
	Nettoertrag			139'785.00			
9990	Abschluss				139'785.00		

Erfolgsrechnung

		Budget 2024		Budget 2023		Rechnung 2022	
		Aufwand	Ertrag	Aufwand	Ertrag	Aufwand	Ertrag
9001.00	Aufwandüberschuss				139'785.00		

Erfolgsrechnung

		Budget 2024		Budget 2023		Rechnung 2022	
		Aufwand	Ertrag	Aufwand	Ertrag	Aufwand	Ertrag
	Erfolgsrechnung	4'578'770.00	4'578'770.00	4'375'660.00	4'375'660.00	4'390'052.20	4'390'052.20
3	Aufwand	4'532'510.00		4'306'390.00		4'351'846.82	
30	Personalaufwand	564'480.00		567'940.00		543'740.85	
300	Behörden und Kommissionen	81'000.00		81'500.00		66'081.80	
3000	Löhne, Tag- und Sitzungsgelder an Behörden und Kom..	81'000.00		81'500.00		66'081.80	
3000.00	Entschädigungen, Tag- und Sitzungsgelder Gemeinderat	75'000.00		75'000.00		62'641.80	
3000.01	Entschädigungen, Tag- und Sitzungsgelder Kommissionen	6'000.00		6'500.00		3'440.00	
301	Löhne des Verwaltungs- und Betriebspersonals	396'100.00		395'800.00		379'351.60	
3010	Löhne des Verwaltungs- und Betriebspersonals	396'100.00		395'800.00		379'351.60	
3010.00	Besoldungen	396'100.00		395'800.00		406'565.90	
3010.09	Taggelder von Kranken- und Unfallversicherungen, EO					-27'214.30	
305	Arbeitgeberbeiträge	75'980.00		78'740.00		72'626.65	
3050	AG-Beiträge an AHV,IV,EO,ALV,Verwaltungskosten	30'700.00		30'200.00		27'711.85	
3050.00	AG-Beiträge AHV, IV, EO, ALV, Verwaltungskosten	30'700.00		30'200.00		28'625.05	
3050.09	Aufwandminderung AG-Beiträge AHV, IV, EO, ALV, Verwal..					-913.20	
3052	AG-Beiträge an Pensionskassen	25'000.00		28'900.00		27'681.75	
3052.00	AG-Beiträge Pensionskasse	25'000.00		28'900.00		27'681.75	
3053	AG-Beiträge an Unfallversicherungen	4'990.00		4'690.00		4'098.35	
3053.00	AG-Beiträge Unfallversicherungen	4'990.00		4'690.00		4'098.35	
3054	AG-Beiträge an Familienausgleichskasse	7'840.00		7'700.00		6'545.95	
3054.00	AG-Beiträge Familienausgleichskasse	7'840.00		7'700.00		6'545.95	
3055	AG-Beiträge an Krankentaggeldvers.	7'450.00		7'250.00		6'588.75	
3055.00	AG-Beiträge Krankentaggeldversicherungen	7'450.00		7'250.00		6'588.75	
309	Übriger Personalaufwand	11'400.00		11'900.00		25'680.80	
3090	Aus- und Weiterbildung des Personals	10'900.00		10'900.00		2'940.00	

Erfolgsrechnung

		Budget 2024		Budget 2023		Rechnung 2022	
		Aufwand	Ertrag	Aufwand	Ertrag	Aufwand	Ertrag
3090.00	Aus- und Weiterbildung	10'900.00		10'900.00		2'940.00	
3091	Personalwerbung			500.00		18'467.90	
3091.00	Personalwerbung			500.00		18'467.90	
3099	Übriger Personalaufwand	500.00		500.00		4'272.90	
3099.00	Übriger Personalaufwand	500.00		500.00		4'272.90	
31	Sach- und übriger Betriebsaufwand	840'890.00		817'810.00		725'009.99	
310	Material- und Warenaufwand	146'950.00		134'750.00		106'678.50	
3100	Büromaterial	3'200.00		3'500.00		2'766.10	
3100.00	Büromaterial	3'200.00		3'500.00		2'766.10	
3101	Betriebs-, Verbrauchsmaterial	30'000.00		23'800.00		24'897.60	
3101.00	Betriebs-, Verbrauchsmaterial	10'500.00		10'500.00		8'605.85	
3101.05	Betriebs-, Verbrauchsmaterial Postagentur	8'000.00		6'000.00		8'402.50	
3101.60	Betriebs-, Verbrauchsmaterial	11'500.00		7'300.00		7'889.25	
3102	Drucksachen, Publikationen	25'500.00		25'300.00		24'554.05	
3102.00	Drucksachen, Publikationen	2'700.00		2'500.00		3'492.45	
3102.01	Dorfzeitung (inkl. Versand)	19'000.00		19'000.00		18'211.10	
3102.06	Publikationen Bausekretariat	3'000.00		3'000.00		2'167.80	
3102.60	Drucksachen, Publikationen	800.00		800.00		682.70	
3103	Fachliteratur, Zeitschriften	850.00		750.00		731.00	
3103.00	Fachliteratur, Zeitschriften	850.00		750.00		731.00	
3105	Lebensmittel	87'400.00		81'400.00		53'729.75	
3105.00	Bäriswiler-Wein	1'000.00		1'000.00		90.00	
3105.40	Wasserbezug WAGRA	86'000.00		80'000.00		53'239.75	
3105.41	Wasserbezug Schulwaldwasser	400.00		400.00		400.00	
311	Nicht aktivierbare Anlagen	35'500.00		30'050.00		53'433.28	
3110	Büromöbel und Geräte	4'700.00		8'050.00		11'765.85	
3110.00	Anschaffung Mobilien	2'600.00		4'000.00		9'738.55	
3110.01	Anschaffung Sportgeräte und Turnmaterial	1'500.00		2'850.00		1'470.20	
3110.60	Anschaffung Mobilien	600.00		1'200.00		557.10	

Erfolgsrechnung

		Budget 2024		Budget 2023		Rechnung 2022	
		Aufwand	Ertrag	Aufwand	Ertrag	Aufwand	Ertrag
3111	Maschinen, Geräte und Fahrzeuge	4'300.00		5'000.00		18'463.10	
3111.00	Anschaffung Maschinen, Geräte, Werkzeuge	4'300.00		5'000.00		18'463.10	
3113	Hardware	3'500.00				5'446.10	
3113.00	Anschaffung Hardware	3'500.00				5'446.10	
3118	Immateriellen Anlagen	19'500.00		15'000.00		16'949.83	
3118.00	Anschaffung Software und Lizenzen	19'500.00		15'000.00		16'949.83	
3119	Übrige nicht aktivierbare Anlagen	3'500.00		2'000.00		808.40	
3119.00	Anschaffung Robidog und Hundemarken	3'500.00		2'000.00		808.40	
312	Ver- und Entsorgung Liegenschaften Verwaltungsverm..	53'500.00		52'300.00		48'414.65	
3120	Ver- und Entsorgung Liegenschaften Verwaltungsverm..	53'500.00		52'300.00		48'414.65	
3120.00	Ver- und Entsorgung	48'800.00		48'300.00		45'082.70	
3120.01	Strom öffentliche Beleuchtung	3'500.00		3'000.00		2'560.35	
3120.40	Strom Pumpstation	1'200.00		1'000.00		771.60	
313	Dienstleistungen und Honorare	420'950.00		415'100.00		378'648.25	
3130	Dienstleistungen Dritter	320'800.00		326'000.00		310'860.40	
3130.00	Dienstleistungen Dritter	138'300.00		141'700.00		131'236.80	
3130.01	Telefon, Internet, Porti, PC- und Bankgebühren	8'500.00		8'000.00		7'280.29	
3130.02	Dienstleistungen Dritter (Vermessungswerk, GEMIS)	14'500.00		10'000.00		8'866.00	
3130.03	Dienstleistungen Dritter (Interventionen Kantonspolizei, Sic..)	1'000.00		8'000.00		7'121.20	
3130.04	Gebühren Einwohnerkontrolle	5'000.00		5'000.00		4'841.30	
3130.06	Gebühren Bausekretariat	11'000.00		11'000.00		14'434.50	
3130.07	Mitgliederbeiträge	2'600.00		2'400.00		2'093.00	
3130.19	Betriebskosten	500.00		500.00		188.60	
3130.40	Dienstleistungen Dritter	4'600.00		4'600.00		5'121.90	
3130.60	Abfuhrkosten Hauskehricht	48'500.00		48'500.00		44'464.85	
3130.61	Abfuhrkosten Spezialsammlungen	22'500.00		22'500.00		22'535.25	
3130.62	Abfuhrkosten Grüngut	38'300.00		38'300.00		30'681.45	
3130.63	Dienstleistungen Dritter	19'500.00		19'500.00		17'023.46	
3130.70	Dienstleistungen Dritter	6'000.00		6'000.00		14'971.80	
3131	Planungen und Projektierungen Dritter	10'000.00		10'000.00			
3131.40	Kosten für Projektierungen	5'000.00		5'000.00			

Erfolgsrechnung

		Budget 2024		Budget 2023		Rechnung 2022	
		Aufwand	Ertrag	Aufwand	Ertrag	Aufwand	Ertrag
3131.70	Kosten für Projektierungen	5'000.00		5'000.00			
3132	Honor.ext.Berater,Gutachter,Fachexp.etc.	30'200.00		25'400.00		18'349.20	
3132.00	Honorare externe Berater, Gutachter, Fachexperten	30'200.00		25'400.00		18'349.20	
3133	Informatik-Nutzungsaufwand	39'800.00		33'800.00		35'332.55	
3133.00	Informatik-Nutzungsaufwand (Servicekosten RIO)	39'800.00		33'800.00		35'332.55	
3134	Sachversicherungsprämien	20'150.00		19'900.00		14'106.10	
3134.00	Sachversicherungsprämien	17'150.00		16'900.00		14'106.10	
3134.01	Beitrag Einsatzkostenversicherung GVB	3'000.00		3'000.00			
314	Baulicher Unterhalt und betrieblicher Unterhalt	101'500.00		101'700.00		63'899.00	
3140	Unterhalt an Grundstücken	4'000.00		4'000.00			
3140.00	Baulicher Unterhalt Spielplätze	4'000.00		4'000.00			
3141	Unterhalt Strassen/Verkehrswege	43'500.00		47'500.00		29'084.90	
3141.00	Baulicher Unterhalt Strassen / Verkehrswege	30'000.00		46'000.00		11'268.75	
3141.01	Unterhalt u. Rep. Strassenbeleuchtungen	1'500.00		1'500.00		1'318.45	
3141.03	Baulicher Unterhalt Flurwege	12'000.00				16'497.70	
3142	Unterhalt Wasserbau	29'500.00		23'400.00		11'746.00	
3142.00	Unterhaltsmassnahmen Bermoos	1'200.00		1'200.00		1'200.00	
3142.40	Baulicher Unterhalt Wasserleitungsnetz	16'300.00		15'000.00		3'672.40	
3142.41	Baulicher Unterhalt Pumpstation	5'000.00					
3142.42	Unterhalt Schieber und Hydranten	7'000.00		7'200.00		6'873.60	
3143	Unterhalt übrige Tiefbauten	4'700.00		5'700.00			
3143.70	Baulicher Unterhalt Kanalisationsnetz	1'000.00		2'000.00			
3143.71	Baulicher Unterhalt Kanalisationsnetz (werterhaltend)	3'700.00		3'700.00			
3144	Unterhalt Hochbauten, Gebäude	19'800.00		21'100.00		23'068.10	
3144.00	Baulicher Liegenschaftsunterhalt	19'800.00		21'100.00		23'068.10	
315	Unterhalt Mobilien und immaterielle Anlagen	13'900.00		14'000.00		14'451.06	
3150	Unterhalt Büromöbel und Geräte	500.00		500.00		801.10	
3150.00	Unterhalt Mobiliar, Büromaschinen und -geräte	500.00		500.00		801.10	

Erfolgsrechnung

		Budget 2024		Budget 2023		Rechnung 2022	
		Aufwand	Ertrag	Aufwand	Ertrag	Aufwand	Ertrag
3151	Unterh.App.,Masch.,Geräte,Fahrz.,Werkz.	6'500.00		6'500.00		3'737.05	
3151.00	Unterhalt Apparate, Maschinen, Geräte, Fahrzeuge, Werkz..	2'500.00		2'500.00		3'190.70	
3151.40	Einbau, Auswechslung und Unterhalt Zähler	4'000.00		4'000.00		546.35	
3153	Informatik-Unterhalt (Hardware)	100.00		100.00		4'816.00	
3153.00	Unterhalt Informatik (Hardware)	100.00		100.00		4'816.00	
3156	Unterhalt medizinische Geräte	100.00		200.00			
3156.00	Unterhalt medizinische Geräte	100.00		200.00			
3158	Unterhalt immaterielle Anlagen	6'700.00		6'700.00		5'096.91	
3158.00	Unterhalt Software	200.00		200.00		236.95	
3158.01	Hotline und Support Gemeindesoftware	6'500.00		6'500.00		4'859.96	
316	Mieten, Leasing, Pachten, Benützungsgebühren	6'410.00		13'510.00		13'820.65	
3160	Miete und Pacht Liegenschaften	2'110.00		2'110.00		2'109.50	
3160.00	Baurechtszins	2'110.00		2'110.00		2'109.50	
3161	Mieten, Benützungskosten Anlagen	4'000.00		11'100.00		11'411.15	
3161.00	Mieten, Benützungskosten Mobilien	4'000.00		11'100.00		11'411.15	
3169	Übrige Mieten und Benützungskosten	300.00		300.00		300.00	
3169.00	Entschädigung Wegrecht	300.00		300.00		300.00	
317	Spesenentschädigungen	25'800.00		20'800.00		18'032.00	
3170	Reisekosten und Spesen	25'800.00		20'800.00		18'032.00	
3170.00	Reisekosten, Verpflegung, Spesen, Veranstaltungen	18'550.00		18'550.00		12'435.00	
3170.01	Schülertransporte	7'250.00		2'250.00		5'597.00	
318	Wertberichtigungen auf Forderungen	16'850.00		16'600.00		13'251.35	
3180	Wertberichtigungen auf Forderungen					-500.00	
3180.01	Wertberichtigung gefährdete Steuerguthaben					-500.00	
3181	Tatsächliche Forderungsverluste	16'850.00		16'600.00		13'751.35	
3181.00	Forderungsverluste	16'100.00		16'600.00		13'242.90	
3181.06	Abschreibungen (Verzugszinsen NESKO)	750.00				508.45	

Erfolgsrechnung

		Budget 2024		Budget 2023		Rechnung 2022	
		Aufwand	Ertrag	Aufwand	Ertrag	Aufwand	Ertrag
319	Verschiedener Betriebsaufwand	19'530.00		19'000.00		14'381.25	
3199	Übriger Betriebsaufwand	19'530.00		19'000.00		14'381.25	
3199.00	Gemeinderatskredit	13'000.00		13'000.00		8'454.60	
3199.01	Bärswiler Märli	6'500.00		6'000.00		5'943.90	
3199.45	Vorsteuerkürzungen / Korrektur MWST	10.00				-0.90	
3199.65	Vorsteuerkürzungen / Korrektur MWST	20.00				-10.45	
3199.75	Vorsteuerkürzungen / Korrektur MWST					-5.90	
33	Abschreibungen Verwaltungsvermögen	185'900.00		181'000.00		150'065.20	
330	Sachanlagen VV	182'100.00		177'200.00		146'288.20	
3300	Planm.Abschreibungen Sachanlagen	182'100.00		177'200.00		146'288.20	
3300.10	Planmässige Abschreibungen Strassen / Verkehrswege VV	8'600.00		8'400.00		5'597.85	
3300.30	Planmässige Abschreibungen übrige Tiefbauten VV SF	11'500.00		13'500.00		7'069.30	
3300.40	Planmässige Abschreibungen Hochbauten VV	91'700.00		80'000.00		63'636.10	
3300.60	Planmässige Abschreibungen Mobilien VV	800.00		5'800.00		767.00	
3300.61	Planmässige Abschreibungen Mobilien VV SF	1'300.00		1'300.00		1'041.95	
3300.90	Planmässige Abschreibungen (bisheriges VV, 16 Jahre)	65'300.00		65'300.00		65'278.00	
3300.91	Planmässige Abschreibungen übrige Sachanlagen VV	2'900.00		2'900.00		2'898.00	
332	Abschreibungen immaterielle Anlagen	3'800.00		3'800.00		3'777.00	
3320	Planm.Abschreibungen immat.Anlagen	3'800.00		3'800.00		3'777.00	
3320.90	Planmässige Abschreibungen übrige immaterielle Anlagen	3'800.00		3'800.00		3'777.00	
34	Finanzaufwand	11'800.00		14'900.00		8'404.95	
340	Zinsaufwand	8'800.00		10'900.00		6'428.55	
3401	Verzins.kurzfr.Finanzverbindlichkeiten					400.00	
3401.00	Zinsen kurzfristige Schulden					400.00	
3406	Verzins.langfr.Finanzverbindlichkeiten	4'000.00		6'200.00		4'006.40	
3406.00	Zinsen langfristige Schulden	4'000.00		6'200.00		4'006.40	
3409	Übrige Passivzinsen	4'800.00		4'700.00		2'022.15	
3409.00	Verzinsung Sonderrechnungen	100.00		100.00		26.00	
3409.05	Kalkulatorische Zinsen Nettovermögen SF	4'700.00		4'600.00		1'996.15	

Erfolgsrechnung

		Budget 2024		Budget 2023		Rechnung 2022	
		Aufwand	Ertrag	Aufwand	Ertrag	Aufwand	Ertrag
349	Verschiedener Finanzaufwand	3'000.00		4'000.00		1'976.40	
3499	Übriger Finanzaufwand	3'000.00		4'000.00		1'976.40	
3499.00	Vergütungszinsen (NESKO)	3'000.00		4'000.00		1'430.55	
3499.01	Übriger Finanzaufwand					49.50	
3499.02	Negativzinsen					496.35	
35	Einlagen in Fonds und Spezialfinanzierungen	137'500.00		144'500.00		133'956.30	
351	Einlagen in Fonds u.Spez.fin.im EK	137'500.00		144'500.00		133'956.30	
3510	Einlagen in Spezialfinanzierungen EK	137'500.00		144'500.00		133'956.30	
3510.10	Einlage Werterhalt (nach Wiederbeschaffungswert)	23'500.00		11'500.00		107'400.00	
3510.50	Einlage Werterhalt (aus Anschlussgebühren)	114'000.00		133'000.00		26'556.30	
36	Transferaufwand	2'790'940.00		2'579'240.00		2'451'445.05	
361	Entschädigungen an Gemeinwesen	716'200.00		699'500.00		675'790.70	
3611	Entschädigungen an Kantone u. Konkordate	646'500.00		620'500.00		590'945.20	
3611.00	LA-Beiträge an Kanton	629'000.00		603'000.00		576'499.10	
3611.01	Entschädigungen an Kanton	17'500.00		17'500.00		14'446.10	
3612	Entsch.an Gde. und Gde.verbände	69'700.00		79'000.00		84'845.50	
3612.00	Entschädigungen an Gemeinden und Gemeindeverbände	46'200.00		55'500.00		62'145.50	
3612.05	Verrechneter Aufwand Allg. Dienste	23'500.00		23'500.00		22'700.00	
362	Finanz- und Lastenausgleich	203'500.00		198'500.00		197'286.00	
3621	Finanz- und Lastenausgleich an Kanton	203'500.00		198'500.00		197'286.00	
3621.60	Gemeindeanteil Lastenausgleich Neue Aufgabenteilung	203'500.00		198'500.00		197'286.00	
363	Beiträge an Gemeinwesen und Dritte	1'871'240.00		1'681'240.00		1'578'368.35	
3631	Beiträge an Kantone und Konkordate	364'350.00		367'600.00		345'861.00	
3631.00	LA-Beiträge an Kanton	364'350.00		367'600.00		345'861.00	
3632	Beiträge an Gemeinden und Gde.verbände	1'387'520.00		1'195'020.00		1'135'910.30	
3632.00	Beiträge an Gemeinden und Zweckverbände	1'253'200.00		1'059'250.00		1'013'336.60	

Erfolgsrechnung

		Budget 2024		Budget 2023		Rechnung 2022	
		Aufwand	Ertrag	Aufwand	Ertrag	Aufwand	Ertrag
3632.01	Beitrag ZSO Grauholz Nord	13'200.00		13'000.00		11'499.90	
3632.02	Beitrag RKZ Aarwangen	2'200.00		1'850.00		2'042.80	
3632.03	Beitrag RFO Grauholz Nord	3'100.00		2'900.00			
3632.06	Beitrag Urtenen-Schönbühl (GA SBB)	200.00		2'400.00		2'400.00	
3632.70	Beitrag Mattstetten	22'620.00		22'620.00		22'620.00	
3632.71	Beitrag ARA-Verband	93'000.00		93'000.00		84'011.00	
3634	Beiträge an öffentliche Unternehmungen	25'700.00		25'550.00		24'058.15	
3634.00	Beitrag Regionalkonferenz	4'700.00		4'650.00		4'349.25	
3634.01	Beitrag Kulturinstitute	21'000.00		20'900.00		19'579.80	
3634.02	Beitrag Moonliner					129.10	
3636	Beitr.an priv.Organisat.o.Erwerbszweck	49'550.00		48'950.00		42'546.10	
3636.00	Beiträge an private Organisationen ohne Erwerbszweck	43'550.00		42'950.00		36'546.10	
3636.01	Beitrag Stiftung Röhrenhaus Bärswil	6'000.00		6'000.00		6'000.00	
3637	Beiträge an private Haushalte	44'120.00		44'120.00		29'992.80	
3637.00	Beiträge an private Haushalte	120.00		120.00		111.35	
3637.02	Leistungen an Familien - Betreuungsgutscheine	44'000.00		44'000.00		29'881.45	
38	Ausserordentlicher Aufwand					338'458.88	
389	Einlagen in das Eigenkapital					338'458.88	
3894	Einlagen in finanzpolitische Reserven					338'458.88	
3894.00	Einlagen in finanzpolitische Reserven					338'458.88	
39	Interne Verrechnungen	1'000.00		1'000.00		765.60	
391	Dienstleistungen	800.00		800.00		700.00	
3910	Int.Verr.von Dienstleistungen	800.00		800.00		700.00	
3910.00	Verrechneter Aufwand	800.00		800.00		700.00	
394	Kalk.Zinsen u.Finanzaufwand	200.00		200.00		65.60	
3940	Int.Verr.von kalk.Zinsen u.Finanzaufw.	200.00		200.00		65.60	
3940.00	Verrechnete Zinsen Allg. Haushalt	200.00		200.00		65.60	
4	Ertrag		4'562'850.00		4'220'075.00		4'369'713.25

Erfolgsrechnung

		Budget 2024		Budget 2023		Rechnung 2022	
		Aufwand	Ertrag	Aufwand	Ertrag	Aufwand	Ertrag
40	Fiskalertrag		3'003'250.00		2'784'600.00		3'098'547.95
400	Direkte Steuern natürliche Personen		2'528'800.00		2'325'700.00		2'557'328.20
4000	Einkommenssteuern natürliche Personen		2'271'300.00		2'077'300.00		2'297'078.45
4000.00	Einkommenssteuern		2'341'000.00		2'148'000.00		1'979'556.90
4000.20	Nachsteuern und Bussen		2'000.00		2'000.00		363'564.20
4000.40	Aktive Steuerauscheidungen Einkommen		13'500.00		12'300.00		25'551.25
4000.50	Passive Steuerauscheidungen Einkommen		-85'000.00		-85'000.00		-82'352.30
4000.60	Pauschale Steueranrechnung NP		-200.00				-241.60
4000.70	Rückstellungen Steuerteilungen NP						11'000.00
4001	Vermögenssteuern natürliche Personen		236'500.00		228'900.00		239'036.80
4001.00	Vermögenssteuern		241'000.00		236'000.00		244'158.55
4001.40	Aktive Steuerauscheidungen Vermögen		8'000.00		4'900.00		8'620.70
4001.50	Passive Steuerauscheidungen Vermögen		-12'500.00		-12'000.00		-13'742.45
4002	Quellensteuern natürliche Personen		21'000.00		19'500.00		21'212.95
4002.00	Quellensteuern		20'500.00		19'500.00		20'730.00
4002.01	Quellensteuer aus BGSA		500.00				482.95
401	Direkte Steuern juristische Personen		47'700.00		53'200.00		31'142.50
4010	Gewinnsteuern juristische Personen		47'000.00		52'500.00		31'170.40
4010.00	Gewinnsteuern		37'000.00		37'000.00		30'721.90
4010.40	Aktive Steuerauscheidungen Gewinnsteuern		12'000.00		17'000.00		7'737.75
4010.50	Passive Steuerauscheidung Gewinnsteuern		-2'000.00		-1'500.00		-7'289.25
4011	Kapitalsteuern juristische Personen		700.00		700.00		-27.90
4011.00	Kapitalsteuern		500.00		500.00		212.40
4011.40	Aktive Steuerauscheidungen Kapitalsteuern		500.00		500.00		111.80
4011.50	Passive Steuerauscheidungen Kapitalsteuern		-300.00		-300.00		-352.10
402	Übrige direkte Steuern		417'550.00		396'500.00		501'117.25
4021	Grundsteuern		282'000.00		282'000.00		282'633.70
4021.00	Liegenschaftssteuern		282'000.00		282'000.00		282'633.70
4022	Vermögensgewinnsteuern		127'000.00		108'000.00		204'166.65

Erfolgsrechnung

		Budget 2024		Budget 2023		Rechnung 2022	
		Aufwand	Ertrag	Aufwand	Ertrag	Aufwand	Ertrag
4022.00	Grundstückgewinnsteuern		62'000.00		48'000.00		110'496.80
4022.10	Sonderveranlagungen		65'000.00		60'000.00		93'669.85
4024	Erbschafts- und Schenkungssteuern		1'000.00		1'000.00		90.00
4024.00	Erbschafts- und Schenkungssteuern		1'000.00		1'000.00		90.00
4029	Eingang abgeschriebene Steuern		7'550.00		5'500.00		14'226.90
4029.00	Eingang abgeschriebene Steuern		7'550.00		5'500.00		14'226.90
403	Besitz- und Aufwandsteuern		9'200.00		9'200.00		8'960.00
4033	Hundesteuern		9'200.00		9'200.00		8'960.00
4033.00	Hundetaxe		9'200.00		9'200.00		8'960.00
41	Regalien und Konzessionen		25'200.00		27'400.00		22'562.50
412	Konzessionen		25'200.00		27'400.00		22'562.50
4120	Konzessionen		25'200.00		27'400.00		22'562.50
4120.00	Konzessionsgebühr Elektra Jegenstorf		25'000.00		27'200.00		22'376.80
4120.60	Konzessionen		200.00		200.00		185.70
42	Entgelte		706'580.00		718'400.00		608'610.65
420	Ersatzabgaben		56'000.00		54'000.00		55'865.05
4200	Ersatzabgaben		56'000.00		54'000.00		55'865.05
4200.00	Ersatzabgaben		56'000.00		54'000.00		55'865.05
421	Gebühren für Amtshandlungen		16'000.00		16'000.00		18'304.01
4210	Gebühren für Amtshandlungen		16'000.00		16'000.00		18'304.01
4210.00	Gebührenertrag		500.00		500.00		200.00
4210.04	Gebührenertrag Einwohnerkontrolle		7'500.00		7'500.00		7'200.26
4210.06	Gebührenertrag Bausekretariat		8'000.00		8'000.00		10'903.75
424	Benützungsgebühren u.Dienstleistungen		590'000.00		605'500.00		492'207.03
4240	Benützungsgebühren und Dienstleistungen		590'000.00		605'500.00		492'207.03
4240.05	Abgeltung Postagentur		13'500.00		13'500.00		13'268.50

Erfolgsrechnung

		Budget 2024		Budget 2023		Rechnung 2022	
		Aufwand	Ertrag	Aufwand	Ertrag	Aufwand	Ertrag
4240.40	Benützungsgebühren		85'000.00		85'000.00		79'279.35
4240.41	Grundgebühren		61'000.00		61'000.00		60'750.00
4240.50	Anschlussgebühren		42'000.00		49'000.00		7'462.30
4240.51	Anschlussgebühren		72'000.00		84'000.00		19'094.00
4240.60	Benützungsgebühren		50'000.00		47'500.00		49'600.33
4240.61	Grundgebühren		40'000.00		40'000.00		39'494.70
4240.62	Grüngutgebühren		38'500.00		38'500.00		38'237.90
4240.70	Benützungsgebühren		140'000.00		140'000.00		138'647.50
4240.71	Grundgebühren		48'000.00		47'000.00		46'372.45
425	Erlös aus Verkäufen		16'500.00		16'500.00		17'416.30
4250	Verkäufe		16'500.00		16'500.00		17'416.30
4250.00	Verkäufe		9'500.00		9'500.00		10'743.40
4250.05	Verkäufe Postagentur		7'000.00		7'000.00		6'672.90
426	Rückererstattungen		28'080.00		26'400.00		24'818.26
4260	Rückererstattungen und Kostenbeteiligungen Dritter		28'080.00		26'400.00		24'818.26
4260.00	Rückererstattungen		10'580.00		8'900.00		9'977.80
4260.01	Rückererstattungen Betriebskosten		500.00		500.00		123.30
4260.04	Rückererstattungen Einwohnerkontrolle		1'000.00		1'500.00		639.20
4260.06	Rückererstattungen Bausekretariat		11'000.00		11'000.00		8'751.50
4260.60	Rückererstattungen		5'000.00		4'500.00		5'326.46
43	Verschiedene Erträge		12'650.00		12'350.00		12'187.65
430	Verschiedene betriebliche Erträge		12'650.00		12'350.00		12'187.65
4309	Übriger betrieblicher Ertrag		12'650.00		12'350.00		12'187.65
4309.00	Übriger betrieblicher Ertrag		500.00		500.00		70.00
4309.01	Mehrwertabschöpfungen		9'650.00		9'650.00		9'612.65
4309.02	Einnahmen Bärswiler Märkt		2'500.00		2'200.00		2'505.00
44	Finanzertrag		65'300.00		58'720.00		86'459.20
440	Zinsertrag		18'700.00		17'600.00		44'240.35
4400	Marktwertanpassungen Wertschriften						18.30
4400.00	Zinsen flüssige Mittel						18.30

Erfolgsrechnung

		Budget 2024		Budget 2023		Rechnung 2022	
		Aufwand	Ertrag	Aufwand	Ertrag	Aufwand	Ertrag
4401	Zinsen Forderungen und Kontokorrente		14'000.00		13'000.00		42'225.90
4401.01	Verzugszinsen (NESKO)		14'000.00		13'000.00		42'225.90
4409	Übrige Zinsen von Finanzvermögen		4'700.00		4'600.00		1'996.15
4409.05	Kalkulatorische Zinsen Nettovermögen SF		4'700.00		4'600.00		1'996.15
442	Beteiligungsertrag FV		240.00		240.00		240.00
4420	Dividenden		240.00		240.00		240.00
4420.00	Dividenden		240.00		240.00		240.00
443	Liegenschaftenertrag FV		1'600.00		1'600.00		891.25
4430	Pacht- und Mietzinse Liegenschaften FV		1'600.00		1'600.00		891.25
4430.00	Pacht- und Mietzinse Liegenschaften FV		1'600.00		1'600.00		891.25
445	Finanzertrag a.Darlehen u.Beteil.VV		600.00		600.00		600.00
4451	Erträge aus Beteiligungen VV		600.00		600.00		600.00
4451.00	Zinsen und Dividenden auf Beteiligungen des Verwaltungs..		600.00		600.00		600.00
447	Liegenschaftenertrag VV		44'160.00		38'680.00		40'487.60
4470	Pacht- und Mietzinse Liegenschaften VV		32'360.00		31'880.00		31'970.00
4470.00	Mietertrag		32'360.00		31'880.00		31'970.00
4472	Vergüt.für Benützigungen Liegenschaften VV		1'800.00		1'800.00		1'800.00
4472.00	Benützungsgebühren		1'800.00		1'800.00		1'800.00
4479	Übrige Erträge Liegenschaften VV		10'000.00		5'000.00		6'717.60
4479.00	Einspeisevergütung Elektra		10'000.00		5'000.00		6'717.60
45	Entnahmen aus Fonds und Spezialfinanzierungen		35'310.00		31'510.00		17'979.80
451	Entnahmen aus Fonds und Spezialfinanzierungen EK		35'310.00		31'510.00		17'979.80
4510	Entnahmen aus Spezialfinanzierungen d.EK		35'310.00		31'510.00		17'979.80
4510.00	Entnahme Werterhalt (SF WE)		22'200.00		24'400.00		13'942.90
4510.01	Entnahme Spezialfinanzierung EK		13'110.00		7'110.00		4'036.90

Erfolgsrechnung

		Budget 2024	Budget 2023	Rechnung 2022
		Aufwand	Ertrag	Aufwand
			Ertrag	Ertrag
46	Transferertrag		612'700.00	576'000.00
460	Ertragsanteile		2'200.00	2'200.00
4600	Anteil an Bundeserträgen		2'200.00	2'088.45
4600.00	Anteil an direkter Bundessteuer		2'200.00	2'088.45
461	Entschädigungen von Gemeinwesen		446'500.00	407'400.00
4611	Entsch. von Kantonen u. Konkordaten		415'500.00	376'300.00
4611.00	Rückerstattung Lehrerbesoldungen (Schülerbeitrag)		379'700.00	291'727.00
4611.01	Kantonsbeiträge (Registerführung KIST, QST, Brandschutz)		600.00	960.00
4611.02	Entschädigungen des Kantons - Betreuungsgutscheine		35'200.00	23'548.90
4611.03	Beiträge aus dem kantonalen Ersatzbeitragsfonds			801.00
4612	Entsch.v.Gemeinden u.Gde.verbänden		31'000.00	31'100.00
4612.03	Rückerstattungen Anzeiger		1'500.00	1'699.35
4612.04	Rückerstattungen Gemeinden (Alimentenhilfe)		6'000.00	6'519.00
4612.05	Verrechneter Aufwand Spezialfinanzierungen		23'500.00	22'700.00
462	Finanz- und Lastenausgleich		162'600.00	158'500.00
4621	Finanz- u.Lastenausgl. v.Kantonen u.Konkordaten		6'300.00	5'200.00
4621.60	Zuschuss Finanzausgleich soziodemografische Lasten		6'300.00	5'403.00
4622	Finanz-u.Lastenausgl.v.Gde.u.Gde.verbänden		156'300.00	153'300.00
4622.70	Disparitätenabbau Gemeinden		156'300.00	153'300.00
463	Beiträge von Gemeinwesen und Dritten		1'100.00	7'400.00
4631	Beiträge von Kantonen u. Konkordaten		1'100.00	1'100.00
4631.00	Kantonsbeiträge		1'100.00	1'107.95
4632	Beiträge von Gemeinden u.Gde.verbänden		6'300.00	7'846.05
4632.00	Beiträge Gemeinden		6'300.00	7'846.05
469	Übriger Transferertrag		300.00	500.00
4699	Rückverteilungen		300.00	500.00

Erfolgsrechnung

		Budget 2024		Budget 2023		Rechnung 2022	
		Aufwand	Ertrag	Aufwand	Ertrag	Aufwand	Ertrag
4699.10	CO2-Abgabe		300.00		500.00		349.20
48	Ausserordentlicher Ertrag		100'860.00		10'095.00		10'095.00
489	Entnahmen aus dem Eigenkapital		100'860.00		10'095.00		10'095.00
4893	Entnahmen aus Vorfinanzierungen des EK		90'765.00				
4894.00	Entnahmen aus finanzpolitischen Reserven		90'765.00				
4896	Entnahmen aus Neubewertungsreserven		10'095.00		10'095.00		10'095.00
4896.00	Entnahme aus der Neubewertungsreserve		10'095.00		10'095.00		10'095.00
49	Interne Verrechnungen		1'000.00		1'000.00		765.60
491	Dienstleistungen		800.00		800.00		700.00
4910	Int.Verr.von Dienstleistungen		800.00		800.00		700.00
4910.00	Verrechneter Aufwand Allg. Haushalt		800.00		800.00		700.00
494	Kalk. Zinsen und Finanzaufwand		200.00		200.00		65.60
4940	Int. Verr. v. kalk. Zinsen und Finanzaufwand		200.00		200.00		65.60
4940.00	Verrechnete Zinsen		200.00		200.00		65.60
9	Abschlusskonti	46'260.00	15'920.00	69'270.00	155'585.00	38'205.38	20'338.95
90	Abschluss Erfolgsrechnung	46'260.00	15'920.00	69'270.00	155'585.00	38'205.38	20'338.95
900	Abschluss Allgemeiner Haushalt				139'785.00		
9001	Aufwandüberschuss				139'785.00		
9001.00	Aufwandüberschuss				139'785.00		
901	Abschluss Spezialfinanzierungen und Fonds im EK	46'260.00	15'920.00	69'270.00	15'800.00	38'205.38	20'338.95
9010	Abschluss SF und Fonds im EK, Ertragsüberschuss	46'260.00		69'270.00		38'205.38	
9010.00	Abschluss SF und Fonds im EK, Ertragsüberschuss	46'260.00		69'270.00		38'205.38	
9011	Abschluss SF und Fonds im EK, Aufwandüberschuss		15'920.00		15'800.00		20'338.95
9011.00	Abschluss SF und Fonds im EK, Aufwandüberschuss		15'920.00		15'800.00		20'338.95

Investitionsrechnung

		Budget 2024		Budget 2023		Rechnung 2022	
		Ausgaben		Ausgaben	Einnahmen	Ausgaben	
0	INVESTITIONSRECHNUNG	375'000.00	375'000.00	399'000.00	399'000.00	531'826.55	531'826.55
1	Öffentliche Ordnung und Sicherheit, Verteidigung		1'000.00		1'000.00		858.00
	Nettoeinnahmen	1'000.00		1'000.00		858.00	
16	Verteidigung		1'000.00		1'000.00		858.00
	Nettoeinnahmen	1'000.00		1'000.00		858.00	
161	Militärische Verteidigung		1'000.00		1'000.00		858.00
1610	Militärische Verteidigung		1'000.00		1'000.00		858.00
6460.00	Rückzahlung Darlehen Feldschützen		1'000.00		1'000.00		858.00
2	Bildung	300'000.00		130'000.00		435'443.85	
	Nettoausgaben		300'000.00		130'000.00		435'443.85
21	Obligatorische Schule	300'000.00		130'000.00		435'443.85	
	Nettoausgaben		300'000.00		130'000.00		435'443.85
217	Schulliegenschaften	300'000.00		130'000.00		435'443.85	
2170	Schulliegenschaften	300'000.00		130'000.00		435'443.85	
5040.00	Sanierung Turnhallenboden					11'099.40	
5040.04	Spielplatz Schulhaus, Ersatz und Neugestaltung					54'862.35	
5040.05	Schulraumplanung (Schulraumerweiterung 2021 - 2022)					123'812.45	
5040.07	Eröffnung zusätzliche Kindergartenklasse / Kindergartenprovisorium (Container)					245'669.65	
5040.10	Schulraumerweiterung 2023 (Feuerwehrmagazin)	300'000.00		30'000.00			
5040.11	Schulraumplanung Schulen Grauholz			100'000.00			
3	Kultur, Sport und Freizeit, Kirche		3'000.00		3'000.00		3'000.00
	Nettoeinnahmen	3'000.00		3'000.00		3'000.00	
32	Kultur, übrige		3'000.00		3'000.00		3'000.00
	Nettoeinnahmen	3'000.00		3'000.00		3'000.00	
329	Kultur		3'000.00		3'000.00		3'000.00
3290	Übrige Kultur		3'000.00		3'000.00		3'000.00

Investitionsrechnung

		Budget 2024	Budget 2023	Rechnung 2022
		Ausgaben	Einnahmen	Ausgaben
6460.01	Rückzahlung Darlehen Stiftung Röhrenhaus	3'000.00	3'000.00	3'000.00
6	Verkehr und Nachrichtenübermittlung		40'000.00	65'057.80
	Nettoausgaben		40'000.00	65'057.80
61	Strassenverkehr		40'000.00	65'057.80
	Nettoausgaben		40'000.00	65'057.80
615	Gemeindestrassen		40'000.00	65'057.80
6150	Gemeindestrassen		40'000.00	65'057.80
5010.00	Baulanderschliessung Büünde		40'000.00	
5010.05	Sanierung Mattstettenstrasse			64'739.55
5010.06	Beleuchtung Schulweg Tannhölzliwald			318.25
7	Umweltschutz und Raumordnung	71'000.00	225'000.00	27'466.90
	Nettoausgaben	71'000.00	225'000.00	27'466.90
71	Wasserversorgung	30'000.00	150'000.00	7'538.85
	Nettoausgaben	30'000.00	150'000.00	7'538.85
710	Wasserversorgung	30'000.00	150'000.00	7'538.85
7101	Wasserversorgung (Gemeindebetrieb)	30'000.00	150'000.00	7'538.85
5031.40	GWP Unterhalt + Sanierung	30'000.00	30'000.00	
5031.46	Leitungsumlegung Untere Rütte			7'538.85
5031.47	Umlegung Wasserleitung Hausmattweg (Parz. 169)		120'000.00	
72	Abwasserentsorgung	41'000.00	75'000.00	9'505.10
	Nettoausgaben	41'000.00	75'000.00	9'505.10
720	Abwasserentsorgung	41'000.00	75'000.00	9'505.10
7201	Abwasserentsorgung (Gemeindebetrieb)	41'000.00	75'000.00	9'505.10
5032.70	GEP Unterhalt + Sanierung	21'000.00		
5032.73	Kontrolle von sekundären Abwasseranlagen	5'000.00	5'000.00	9'505.10
5032.78	GEP Nachführung (ab 2020)	15'000.00	35'000.00	
5032.79	Leitungssanierungen 2022		35'000.00	
73	Abfall			10'422.95

Investitionsrechnung

		Budget 2024		Budget 2023		Rechnung 2022
		Ausgaben		Ausgaben	Einnahmen	Ausgaben
	Nettoausgaben					10'422.95
730	Abfall					10'422.95
7301	Abfall (Gemeindebetrieb)					10'422.95
5060.00	Ersatz Abfalleimer					10'422.95
9	Finanzen und Steuern	4'000.00	371'000.00	4'000.00	395'000.00	3'858.00
	Nettoeinnahmen	367'000.00		391'000.00		524'110.55
99	Nicht aufgeteilte Posten	4'000.00	371'000.00	4'000.00	395'000.00	3'858.00
	Nettoeinnahmen	367'000.00		391'000.00		524'110.55
999	Abschluss	4'000.00	371'000.00	4'000.00	395'000.00	3'858.00
9990	Abschluss	4'000.00	371'000.00	4'000.00	395'000.00	3'858.00
5900.00	Passivierte Einnahmen	4'000.00		4'000.00		3'858.00
6900.00	Aktivierte Ausgaben		371'000.00		395'000.00	527'968.55

Investitionsrechnung

		Ausgaben	Budget 2024 Einnahmen	Ausgaben	Budget 2023 Einnahmen	Ausgaben	Rechnung 2022 Einnahmen
	Investitionsrechnung	375'000.00	375'000.00	399'000.00	399'000.00	531'826.55	531'826.55
5	Investitionsausgaben	375'000.00		399'000.00		531'826.55	
50	Sachanlagen	371'000.00		395'000.00		527'968.55	
5010	Strassen/Verkehrswege			40'000.00		65'057.80	
5010.00	Strassen/Verkehrswege			40'000.00		65'057.80	
5031	Tiefbauten Wasserversorgung	30'000.00		150'000.00		7'538.85	
5031.40	Tiefbauten Wasserversorgung	30'000.00		150'000.00		7'538.85	
5032	Tiefbauten Abwasserentsorgung	41'000.00		75'000.00		9'505.10	
5032.70	Tiefbauten Abwasserentsorgung	41'000.00		75'000.00		9'505.10	
5040	Hochbauten	300'000.00		130'000.00		435'443.85	
5040.00	Hochbauten	300'000.00		130'000.00		435'443.85	
5060	Mobilien					10'422.95	
5060.60	Mobilien Abfall					10'422.95	
59	Übertrag an Bilanz	4'000.00		4'000.00		3'858.00	
5900	Passivierte Einnahmen	4'000.00		4'000.00		3'858.00	
5900.00	Passivierte Einnahmen	4'000.00		4'000.00		3'858.00	
6	Investitionseinnahmen		375'000.00		399'000.00		531'826.55
64	Rückzahlung von Darlehen		4'000.00		4'000.00		3'858.00
6460	Rückz.v.Darlehen an priv.Org.o.Erwerbsz.		4'000.00		4'000.00		3'858.00
6460.00	Rückzahlung von Darlehen an private Organisationen ohne..		4'000.00		4'000.00		3'858.00
69	Übertrag an Bilanz		371'000.00		395'000.00		527'968.55
6900	Aktivierete Ausgaben		371'000.00		395'000.00		527'968.55
6900.00	Aktivierete Ausgaben		371'000.00		395'000.00		527'968.55

Investitionsrechnung

	Ausgaben	Budget 2024 Einnahmen	Ausgaben	Budget 2023 Einnahmen	Ausgaben	Rechnung 2022 Einnahmen
Nettoinvestitionen	367'000.00		391'000.00		524'110.55	